

STAVBA:



**Rekonstrukce mostu v km 88,612
trati Podlešín - Obrnice**

OBJEDNATEL:



**Správa železniční dopravní cesty, s.o.
Stavební správa západ**

Dlážděná 1003/7
110 00 Praha 1 - Nové Město

 dipont DIPONT s.r.o, projektová a inženýrská činnost Klíšská 1432/18 , 400 01 Ústí nad Labem, CZ E: dipont@dipont.cz T: 00420 475 201 724			Zakázka: D18020	Datum: 03/2019
ODP. PROJEKTANT STAVBY	VYPRACOVAL	TECHNICKÁ KONTROLA	Účel PD:	DSP
ING. MARTIN PLŠEK			Měřítko:	-
			Formát:	A4
STAVBA: Rekonstrukce mostu v km 88,612 trati Podlešín - Obrnice			Část: H	Paré:
PŘÍLOHA: DOKLADY			Příloha:	

Stavba: Rekonstrukce mostu v km 88,612 trati Podlešín - Obrnice
D18020

Žádosti o vyjádření k existenci IS	doručeno pod č.j.	datum vystavení	čísla stránek	platnost	Poznámka
Vodafone Czech republic, a.s. Vinohradská 167, 100 00 Praha 10	MW991011728394084	19.9.2018	1	1 rok	nedojde ke střetu
T - Mobile Czech Republic, a.s. Tomičkova 2144, 149 00 Praha 4	E34459/18	19.9.2018	2	1 rok	nedojde ke střetu
České radiokomunikace, a.s. OTO Strahov, Skokanská 1, 169 00 Praha 6 - Břevnov	UPTS/OS/202761/2018	24.9.2018	5	1 rok	nedojde ke střetu
Česká telekomunikační infrastruktura, a.s. (CETIN)	730081/18	21.9.2018	7	2 roky	nedojde ke střetu
RWE, Klíšská 940, 401 17 Ústí nad Labem	5001794973	19.9.2018	11	2 roky	nedojde ke střetu
SŽDC, s.o., Železničářská 1386/31, 400 03 Ústí nad Labem	23591/2018 - SŽDC - OŘ UNL - NT	13.11.2018	14	2 roky	dojde ke střetu
GRAPE SC, a.s. Volyňských čechů 837, 439 01 Žatec	229/09/2018	27.9.2018	24	1 rok	nedojde ke střetu
MO sekce ekonomická a majetková, P.O. BOX 45, Hradební 772/12, 110 05 Praha 1	ÚP - 497/23 - 1869 - 2018	21.9.2018	25	2 roky	nedojde ke střetu
ČD - Telematika, a.s., Břílinská 3449/30, 400 01 Ústí nad Labem	1201815683	20.9.2018	26	2 roky	dojde ke střetu
ČEZ Distribuce, a.s.Teplická 874/8, 405 02 Děčín IV	100989327	19.9.2018	31	6 měsíců	nedojde ke střetu
ČEZ ICT	200808587	19.9.2018	33	1 rok	nedojde ke střetu
Obec Chlumčany, Chlumčany 154, 439 03 Chlumčany	-	19.9.2018	35	-	nedojde ke střetu
Doklady - stanoviska dotčených orgánů státní správy					
Městský úřad Louny, stavební úřad, Mírové náměstí 35, 440 01 Louny	MULNCJ 87593/2018	20.11.2018	36		souhlas s vydáním stavebního povolení
Městský úřad Louny, stavební úřad, Mírové náměstí 35, 440 01 Louny	MULNCJ 10091/ 2019	5.2.2019	37		§ 15 odst.2 + ÚP
Městský úřad Louny, stavební úřad, Mírové náměstí 35, 440 01 Louny	MULNCJ 10004/2019	5.2.2019	41		závazné stanovisko + ÚP
Městský úřad Louny, OŽP, Mírové náměstí 35, 440 01 Louny	MULNCJ 88840/2018	18.2.2019	45		souhrnné stanovisko
Hasičský záchranný sbor Ústeckého kraje, Chmelařské náměstí 347, 438 27 Žatec	HSUL - 6238 - 2/ŽA - 2018	4.1.2019	49		souhlasné závazné stanovisko
Krajská hygienická stanice Ústeckého kraje, Poděbradova 749, 440 01 Louny	KHSUL 59278/2018	7.12.2018	51		souhlasné stanovisko
Krajský úřad Ústeckého kraje, OŽP, Velká Hradební 3118/48, 400 02 Ústí nad Labem	552/UPS/KUUK/Miš	3.1.2019	53		souhlasné stanovisko - podmínka pro kácení
Drážní úřad Praha, Wilsonova 300/8, 121 06 Praha 2	DUCR - 19720/19/Ce	29.4.2019	68		STAVEBNÍ POVOLENÍ



DIPONT s.r.o.
Kateřina Brabcová
Klíšská 18/1432
400 01 Ústí nad Labem

V Praze, 19.9.2018

Naše zn.: **MW991011728394084**

Věc: vyjádření k žádosti k akci **"Rekonstrukce mostu v km 88,612 trati Podlešín - Obrnice"**

Sdělujeme Vám, že společnost Vodafone Czech Republic a.s., se sídlem Praha 5, náměstí Junkových 2, IČ: 25788001, zapsaná dne 13.8. 1999 v obchodním rejstříku vedeném Městským soudem v Praze pod spisovou značkou B.6064 na základě předložené dokumentace ze dne **19.9.2018**

souhlasí s realizací projektu.

Ve vámi zadaném zájmovém území a v uvedené výšce (výška stavby: 0 m, výška jeřábu: 0 m) se nenachází žádné podzemní ani nadzemní vedení naší společnosti.

Platnost vyjádření je **1 rok** od data vydání.

S pozdravem

v.z. Kateřina Rendeková
Vodafone Czech Republic a.s.
Náměstí Junkových 2
155 00 Praha 5


Vodafone Czech Republic a.s.
náměstí Junkových 2, 155 00, Praha 5
IČO: 25788001, DIČ: CZ25788001
tel.: 776 971 111, fax: 776 971 927
-60-

Tel.: 607 105 305
E-mail: west@vodafone.cz

Seznam příloh/přiložených souborů:

Zadost_MW991011728394084.pdf



Vyřizuje: Dundáček Petr

E-mail: petr.dundacek@t-mobile.cz

DIPONT s.r.o.
Bc. Kateřina Brabcová
Klíšská 18/1432
40001 Ústí nad Labem

Naše značka: **E34459/18**

V Praze dne: **19.9.2018**

Vyjádření a stanovení podmínek pro udělení souhlasu s umístěním stavby v ochranném pásmu sítě technické infrastruktury (TI) společnosti T-Mobile Czech Republic a.s.

Vydané podle § 101 ZÁKONA Č. 127/2005 Sb., o elektronických komunikacích a o změně některých souvisejících zákonů (zákon o elektronických komunikacích – dále jen ZEK), ve znění pozdějších předpisů a §161 zákona č. 183/2006 Sb., o územním plánování a stavebním řádu (stavební zákon) či dle dalších příslušných právních předpisů

Věc: Rekonstrukce mostu v km 88,612 trati Podlešín - Obrnice

Stupeň: Jiný důvod

Na základě předložených projektových podkladů dáváme **souhlasné stanovisko k vydání Územního souhlasu / rozhodnutí (Stavebního povolení) a následně souhlas s realizací stavby.**

Dle předložených dokladů nedojde ke kolizi s technickou infrastrukturou společnosti **T-Mobile Czech Republic a.s.**

Toto stanovisko má platnost 1 rok.

Vydané stanovisko nelze prodloužit. Po uplynutí platnosti zadejte žádost o nové stanovisko.

T-Mobile
T-Mobile Czech Republic a.s.
Tomášova 2144/1
148 00 Praha 4
IČ 649 49 681, DIČ CZ64949681

.....
Ochrana sítí
Technologický úsek

V případě doplňujících dotazů vždy uvádějte v „Předmětu“ e-mailu číslo jednací.

Příloha č. 1

Rekapitulace žádosti o vyjádření k existenci sítě elektronických komunikací

Číslo žádosti: **E34459/18**
 Název stavby /akce: **Rekonstrukce mostu v km 88,612 trati Podlešín - Obrnice**
 Datum podání žádosti: **19.9.2018**
 Důvod žádosti: **Jiný důvod**
 Popis jiného důvodu žádosti: **Stavební řízení / dodatečné stavební povolení**
 Poznámka:

Žadatel

Firma / organizace: **DIPONT s.r.o.**
 IČ: **28693094**
 DIČ:
 Kontaktní osoba: **Bc. Kateřina Brabcová**
 Adresa: **Klíšská 18/1432**
 Město / obec: **Ústí nad Labem**
 PSČ: **40001**
 Stát:
 E-mail: **brabcova@dipont.cz**
 Telefonní číslo: **+420739450114**

Stavebník

Firma / organizace: **DIPONT s.r.o.**
 Kontaktní osoba: **Bc. Kateřina Brabcová**
 Adresa: **Klíšská 18/1432**
 Město / obec: **Ústí nad Labem**
 PSČ: **40001**
 Stát:
 E-mail: **brabcova@dipont.cz**
 Telefonní číslo: **+420739450114**

Stavba

Výška nad terénem (metry): **0 m**
 Projektant:
 Druh stavby: **Ostatní**
 Hodnota projektu:
 Měsíc zahájení stavby:
 Měsíc ukončení stavby:

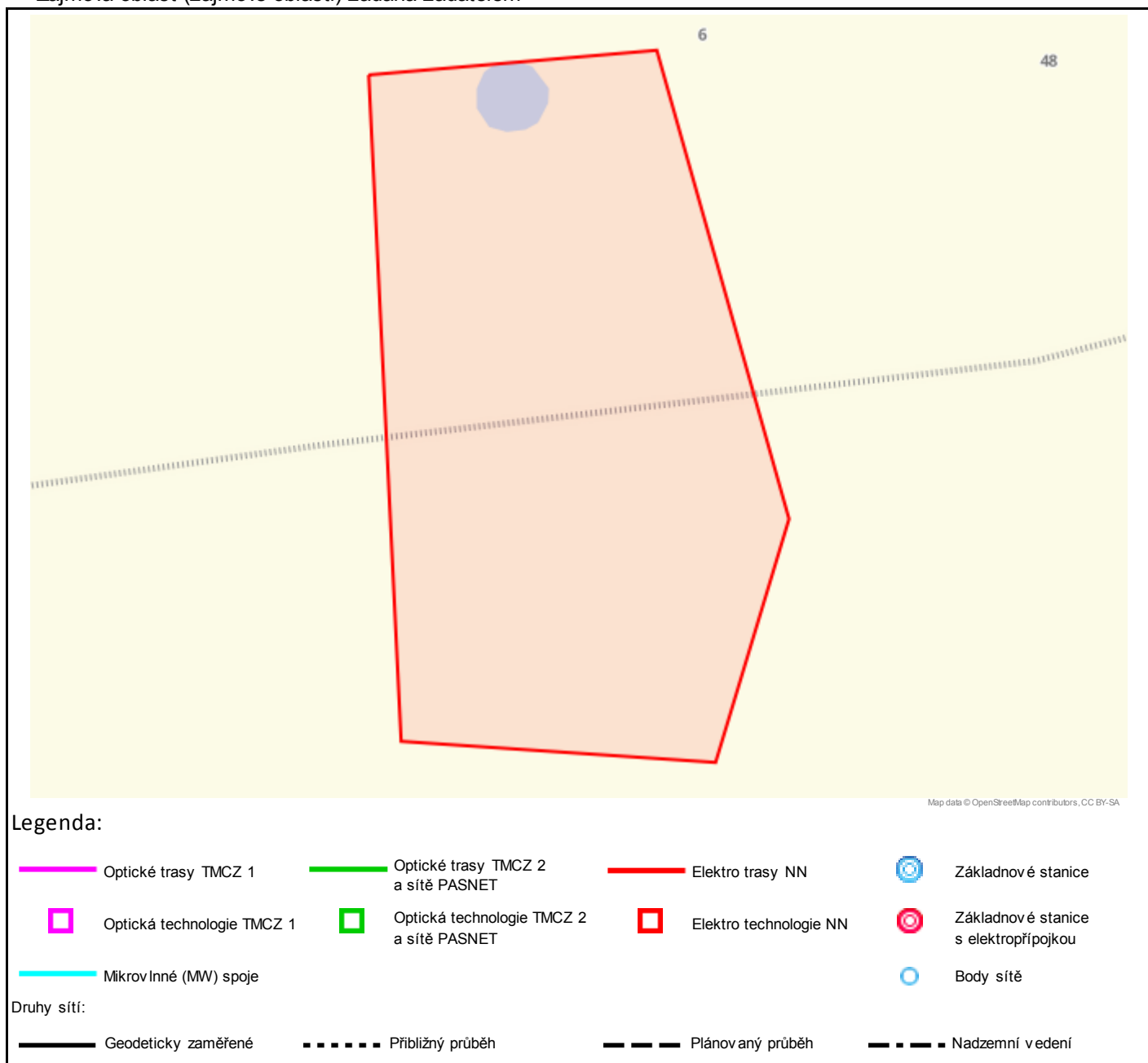
Odeslání stanoviska

E-mail: **brabcova@dipont.cz**

Příloha č. 2

Situační plán

Zájmová oblast (zájmové oblasti) zadaná žadatelem



Geometrie zájmové oblasti (zájmových oblastí) žádosti ve formátu WKT a souřadnicovém systému S-JTSK. Zkopírováním textu lze geometrii zobrazit v jakémkoli softwaru podporujícím formát WKT.

POLYGON((-779267.71 -1010394.86,-779205.27 -1010398.56,-779191.51 -1010502.81,-779214.8 -1010552.55,-779281.47 -1010538.26,-779267.71 -1010394.86))

DIPONT s.r.o.
Klíšská 18 /1432
40001 Ústí nad Labem

Váš dopis značky / ze dne	Naše značka	Vyřizuje	Místo odeslání / dne
0000054769 / 20.09.2018	UPTS/OS/202761/2018	Simona Hulíková	Praha / 24.09.2018

Věc: Vyjádření k existenci podzemních sítí spol. České Radiokomunikace, a.s.

Účel: Stavební řízení

Akce: Rekonstrukce mostu v km 88,612 trati Podlešín - Obrnice

K Vaší žádosti Vám po prošetření aktuálního stavu našich podzemních sítí sdělujeme, že na Vámi vyznačeném území nedojde ke styku s žádným podzemním vedením/zařízením v naší správě.

Z hlediska stávající zájmů Českých Radiokomunikací a.s. nemáme ke shora uvedenému záměru žádné námitky či připomínky.

S pozdravem

Za správnost:


České Radiokomunikace a.s.
Skokanská 2117/1
169 00 Praha 6
(53)

Simona Hulíková
Specialista ochrany sítě

Příloha: Daňový doklad

Platnost tohoto vyjádření je jeden rok od data vystavení, tj. do 24.09.2019

PIN: 1187

Úhradu částky za vyjádření provedte na účet Českých Radiokomunikací, a.s. Číslo účtu Českých Radiokomunikací, a.s. vč. variabilního symbolu naleznete na přiloženém Zjednodušeném daňovém dokladu.

**VYJÁDŘENÍ O EXISTENCI SÍTĚ ELEKTRONICKÝCH KOMUNIKACÍ
společnosti Česká telekomunikační infrastruktura a.s.
(„Vyjádření“)**

**A VŠEOBECNÉ PODMÍNKY OCHRANY SÍTĚ ELEKTRONICKÝCH KOMUNIKACÍ
společnosti Česká telekomunikační infrastruktura a.s.
(„Všeobecné podmínky ochrany SEK“)**

toto Vyjádření a Všeobecné podmínky ochrany SEK je vydané dle ustanovení § 101 zákona č. 127/2005 Sb., o elektronických komunikacích a o změně některých souvisejících zákonů, v platném znění („**Zákon o elektronických komunikacích**“), a dle ustanovení § 161 zákona č. 183/2006 Sb., o územním plánování a stavebním řádu, v platném znění („**Stavební zákon**“), a dle příslušných ustanovení zákona č. 89/2012 Sb., občanského zákoníku, v platném znění („**Občanský zákoník**“)

Číslo jednací: 730081/18

Číslo žádosti: 0118 263 594 („Žádost“)

Název akce („ Stavba “)	Rekonstrukce mostu v km 88,612 trati Podlešín - Obrnice	
Důvod vydání Vyjádření („ Důvod vyjádření “)	Stavební řízení	
Žadatel	DIPONT s.r.o., kontaktní osoba: DIPONT s.r.o. , Klíšská 18/1432, Ústí nad Labem, 40001	
Stavebník	DIPONT s.r.o., Klíšská 18/1432, Ústí nad Labem, 40001	
Zájmové území	Okres	Louny
	Obec	Chlumčany
	Kat. území / č. parcely	Vlčí u Chlumčan
Platnost Vyjádření	21. 9. 2020 („Den konce platnosti Vyjádření“)	

Žadatel Žádostí určil a vyznačil Zájmové území, jakož i určil Důvod Vyjádření.

Na základě určení a vyznačení Zájmového území Žadatelem a na základě určení Důvodu Vyjádření vydává společnost Česká telekomunikační infrastruktura a.s. následující Vyjádření:

Nedojde ke střetu se sítí elektronických komunikací (dále jen „**SEK**“) společnosti **Česká telekomunikační infrastruktura a.s.**

- (I) Na Žadatelem určeném a vyznačeném Zájmovém území se nevyskytuje SEK společnosti Česká telekomunikační infrastruktura a.s.
- (II) Společnost Česká telekomunikační infrastruktura a.s. **souhlasí, aby** Stavebník a/nebo Žadatel, je-li Stavebníkem v Zájmovém území vyznačeném v Žádosti, **provedl stavbu a/nebo činnosti** povolené příslušným správním rozhodnutím vydaným dle Stavebního zákona.
- (III) Stavebník nebo jím pověřená třetí osoba je povinen řídit se Všeobecnými podmínkami ochrany SEK, které jsou nedílnou součástí Vyjádření.

Vyjádření je platné pouze pro Zájmové území určené a vyznačené Žadatelem, jakož i pro Důvod Vyjádření stanovený a určený Žadatelem v Žádosti.

Vyjádření pozbývá platnosti i) v Den konce platnosti Vyjádření, ii) změnou rozsahu Zájmového území či změnou Důvodu Vyjádření uvedeného v Žádosti a/nebo iii) jakýmkoliv porušením kterékoliv povinnosti stanovené Všeobecnými podmínkami ochrany SEK, to vše v závislosti na tom, která ze skutečností rozhodná pro pozbytí platnosti Vyjádření nastane nejdříve.

Číslo jednací: 730081/18

Číslo žádosti: 0118 263 594

Společnost Česká telekomunikační infrastruktura a.s. vydáním tohoto Vyjádření poskytla Žadateli pro Žadatelem určené a vyznačené Zájmové území veškeré informace o SEK dostupné společnosti Česká telekomunikační infrastruktura a.s. ke dni podání Žádosti.

V případě dotazů k Vyjádření kontaktujte prosím asistenční linku 238 461 111.

Přílohami Vyjádření jsou:

- *Všeobecné podmínky ochrany SEK*
- *Situační výkres (obsahuje Zájmové území určené a vyznačené Žadatelem a výřezy účelové mapy SEK)*

Vyjádření vydala společnost **Česká telekomunikační infrastruktura a.s.** dne: 21. 9. 2018.


Česká telekomunikační infrastruktura a.s.
Olšanská 2681/6
130 00 Praha 3
DIČ: CZ04084063


Číslo jednací: 730081/18

Číslo žádosti: 0118 263 594

VŠEOBECNÉ PODMÍNKY OCHRANY SÍTĚ ELEKTRONICKÝCH KOMUNIKACÍ společnosti Česká telekomunikační infrastruktura a.s.

1. PLATNOST VŠEOBECNÝCH PODMÍNEK

- i) Tyto Všeobecné podmínky ochrany sítě elektronických komunikací (dále jen „VPOSEK“) tvoří součást Vyjádření (jak je tento pojem definován níže v článku 2 VPOSEK).
- ii) V případě rozporu mezi Vyjádřením a těmito VPOSEK mají přednost ustanovení Vyjádření, pokud není těmito VPOSEK stanoveno jinak.

2. DEFINICE

Níže uvedené termíny, jsou-li použity v těchto VPOSEK a uvozeny velkým písmenem, mají následující význam:

„**CETIN**“ znamená Česká telekomunikační infrastruktura a.s. se sídlem Olšanská 2681/6, Praha 3 PSČ 130 00, IČO: 04084063, zapsaná v obchodním rejstříku vedeném Městským soudem v Praze pod spz. B 20623;

„**Občanský zákoník**“ znamená zákon č. 89/2012 Sb., občanský zákoník, ve znění pozdějších předpisů;

„**POS**“ je zaměstnanec společnosti CETIN, pověřený ochranou sítě, Jan Petrásek, tel.: 602 168 123, e-mail: jan.petrasek@cetin.cz;

„**Den**“ je kalendářní den;

„**Příslušné požadavky**“ znamená jakýkoli a každý příslušný právní předpis, vč. technických norem, nebo normativní právní akt veřejné správy či samosprávy, nebo jakékoli rozhodnutí, povolení, souhlas nebo licenci, včetně podmínek, které s ním souvisí;

„**SEK**“ je síť elektronických komunikací ve vlastnictví CETIN;

„**Stavba**“ je stavba a/nebo činnosti ve vztahu, k níž bylo vydáno Vyjádření, a je prováděna Stavebníkem a/nebo Žadatelem v souladu s Příslušnými požadavky, povolená příslušným správním rozhodnutím vydaným dle Stavebního zákona;

„**Situační výkres**“ je výkres, který je přílohou Vyjádření a obsahuje Zájmové území určené a vyznačené Žadatelem v Žádosti a výřezy účelové mapy SEK;

„**Stavebník**“ je osoba takto označená ve Vyjádření;

„**Vyjádření**“ je vyjádření o existenci sítě elektronických komunikací vydané společností CETIN dne 21. 9. 2018 pod č.j. 730081/18;

„**Zájmové území**“ je území označené Žadatelem a/nebo Stavebníkem v Žádosti;

„**Stavební zákon**“ je zákon č. 183/2006 Sb., o územním plánování a stavebním řádu;

„**Zákon o elektronických komunikacích**“ je zákon č. 127/2005 Sb., o elektronických komunikacích a o změně některých souvisejících zákonů, ve znění pozdějších předpisů;

„**Žadatel**“ je osoba takto označená ve Vyjádření.

„**Žádost**“ je žádost, kterou Žadatel a/nebo Stavebník požádal CETIN o vydání Vyjádření.

3. PLATNOST A ÚČINNOST VPOSEK

Tyto VPOSEK jsou platné a účinné Dnem odeslání Vyjádření na i) adresu elektronické pošty Stavebníka a/nebo Žadatele uvedenou v Žádosti nebo ii) adresu pro doručení prostřednictvím poštovní přepravy uvedenou Stavebníkem a/nebo Žadatelem v Žádosti.

4. OBECNÁ PRÁVA A POVINNOSTI STAVEBNÍKA A/NEBO ŽADATELE

- (i) Stavebník, Žadatel je výslovně srozuměn s tím, že SEK je veřejně prospěšným zařízením, byla zřízena ve veřejném zájmu a je chráněna Příslušnými požadavky.

- (ii) Stavebník, Žadatel nebo jím pověřená třetí osoba, je povinen při provádění Stavby nebo jiných prací, při odstraňování havárií a projektování staveb, řídit se Příslušnými požadavky, správnou praxí v oboru stavebnictví a technologickými postupy a je povinen učinit veškerá nezbytná opatření vyžadovaná Příslušnými požadavky k ochraně SEK před poškozením. Povinnosti dle tohoto odstavce má Stavebník rovněž ve vztahu k SEK, které se nachází mimo Zájmové území.
- (iii) Při zjištění jakéhokoli rozporu mezi údaji v Situačním výkresu, který je přílohou Vyjádření a skutečným stavem, je Stavebník a/nebo Žadatel povinen bez zbytečného odkladu, nejpozději Den následující po zjištění takové skutečnosti, zjištěný rozpor oznámit POS.
- (iv) Případné dodatečné požadavky na úpravu a přeložení SEK zajistí společnost CETIN v souladu s ustanovením § 104 odst. 17 Zákona o elektronických komunikacích.
- (v) Stavebník, Žadatel nebo jím pověřená třetí osoba, je povinen každé poškození či krádež SEK bezodkladně, nejpozději Den následující po zjištění takové skutečnosti, oznámit takovou skutečnost dohledovému centru společnosti CETIN na telefonní číslo +420 238 464 190.
- (vi) Bude-li Stavebník, Žadatel nebo jím pověřená třetí osoba na společnosti CETIN požadovat, aby se jako účastník správního řízení, pro jehož účely bylo toto Vyjádření vydáno, vzdala práva na odvolání proti rozhodnutí vydanému ve správním řízení, je oprávněn kontaktovat POS.

5. ROZHODNÉ PRÁVO

Vyjádření a VPOSEK se řídí českým právem, zejména Občanským zákoníkem, Zákonem o elektronických komunikacích a Stavebním zákonem. Veškeré spory z Vyjádření či VPOSEK vyplývající budou s konečnou platností řešeny u příslušného soudu České republiky.

6. PÍSEMNÝ STYK

Písemným stykem či pojmem „písemně“ se pro účely Vyjádření a VPOSEK rozumí předání zpráv jedním z těchto způsobů:

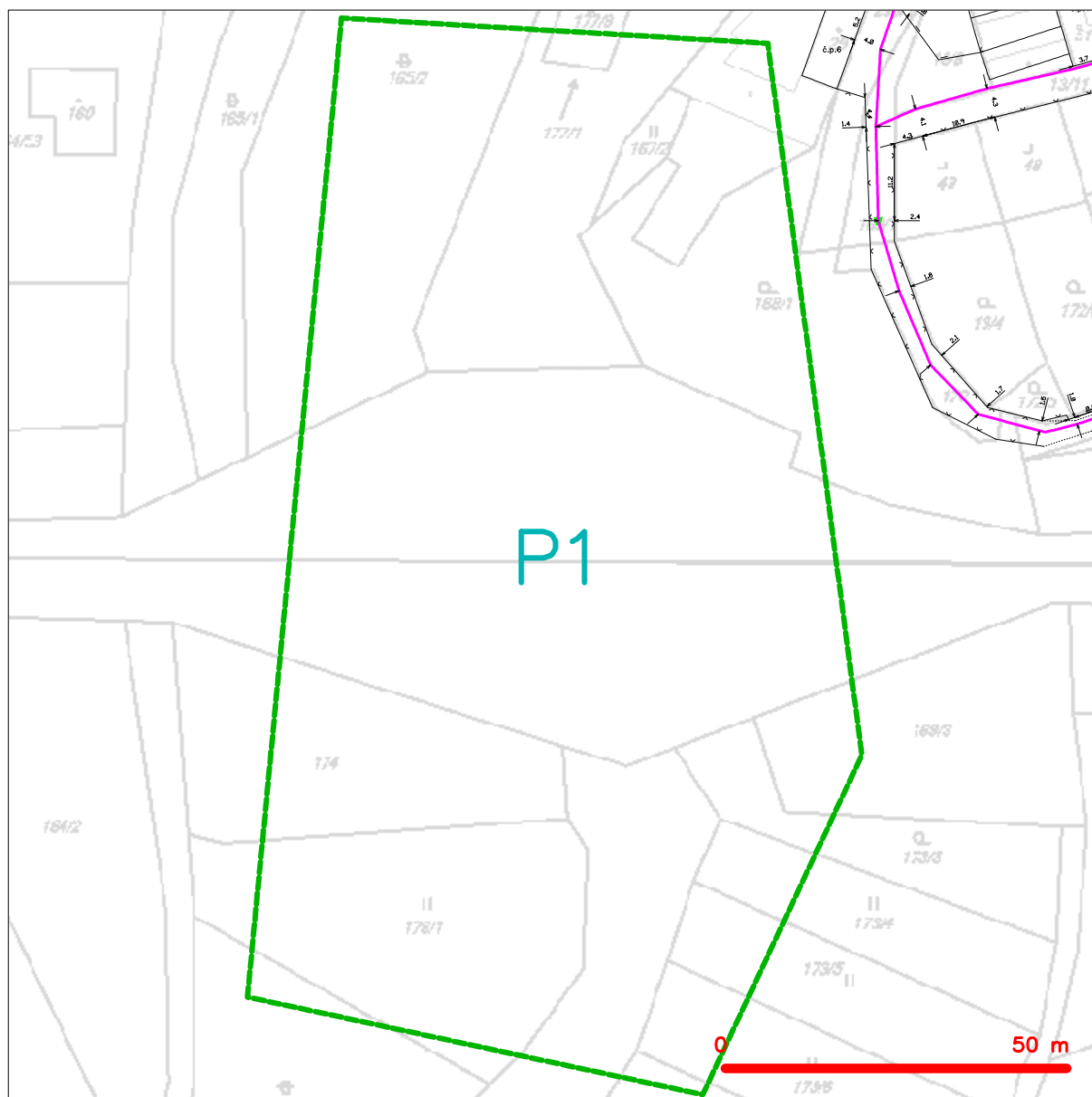
- v listinné podobě;

- e-mailovou zprávou se zaručeným elektronickým podpisem dle zák. č. 227/2000 Sb., o elektronickém podpisu a o změně některých dalších zákonů (zákon o elektronickém podpisu), ve znění pozdějších předpisů;

7. ZÁVĚREČNÁ USTANOVENÍ

- (i) Stavebník, Žadatel nebo jím pověřená třetí osoba je počínaje Dnem převzetí Vyjádření povinen užít informace a data uvedená ve Vyjádření pouze a výhradně k účelu, pro který mu byla tato poskytnuta. Stavebník, Žadatel nebo jím pověřená třetí osoba není oprávněn informace a data rozmnožovat, rozšiřovat, pronajímat, půjčovat či jinak umožnit jejich užívání třetí osobou bez předchozího písemného souhlasu společnosti CETIN.
- (ii) Pro případ porušení kterékoliv z povinností Stavebníka, Žadatele nebo jím pověřené třetí osoby, založené Vyjádřením /nebo těmito VPOSEK je Stavebník, Žadatel či jím pověřená třetí osoba odpovědný za veškeré náklady a škody, které společnosti CETIN vzniknou porušením povinností Stavebníka, Žadatele nebo jím pověřené třetí osoby.

SITUAČNÍ VÝKRES - ZÁJMOVÉ ÚZEMÍ



LEGENDA

- hranice zájmového území k vyjádření
- NN přípojka, území s NN přípojkou CETIN
- zaměřený průběh metalického kabelu
- zaměřený průběh optického kabelu, HDPE trubky nebo souběh optického a metalického kabelu
- nezaměřený průběh metalického kabelu
- nadzemní síť cizí
- nezaměřený průběh optického kabelu, HDPE trubky nebo souběh optického a metalického kabelu
- radiové síť, ochranné pásmo radiové sítě
- nadzemní síť
- neprovozované síť
- podzemní síť cizí
- síť s NN
- kolektor, kabelovod

[Signature]
Česká telekomunikační infrastruktura a.s.
Olšanská 2681/6
130 00 Praha 3
DIČ: CZ04084063
96



DIPONT s.r.o.
Klíšská 18/1432
40001 Ústí nad Labem

naše značka
5001794973

vyřizuje
Jaroslav Kápička

datum
19.09.2018

Věc:

Rekonstrukce mostu v km 88,612 trati Podlešín - Obrnice

K.ú. - p.č.: Vlčí u Chlumčan

Stavebník: DIPONT s.r.o., Klíšská 18/1432, 40001 Ústí nad Labem

Účel stanoviska: Povolení stavby - stavební režim (ÚR+SP)

GasNet, s.r.o., jako provozovatel distribuční soustavy (PDS) a technické infrastruktury, zastoupený GridServices, s.r.o., vydává toto stanovisko:

V zájmovém území vyznačeném v příloze tohoto stanoviska, nejsou umístěna žádná provozovaná plynárenská zařízení a plynovodní přípojky ve vlastnictví nebo správě GasNet, s.r.o.. Mohou se zde nacházet plynárenská zařízení jiných vlastníků či správců, případně i dlouhodobě nefunkční/neprovozovaná plynárenská zařízení bez dostupných informací o jejich poloze a vlastnictví.

V rozsahu území vyznačeného v příloze souhlasíme s povolením stavby dle zákona 183/2006 Sb. ve znění pozdějších předpisů např. s vydáním územního rozhodnutí, zjednodušeným územním řízením, vydáním územního souhlasu, uzavřením veřejnoprávní smlouvy, ohlášením, stavebním povolením, veřejnoprávní smlouvou o provedení stavby nebo oznámením stavebního záměru s certifikátem autorizovaného inspektora.

V případě uzavření veřejnoprávní smlouvy nebude GasNet, s.r.o. ani GridServices, s.r.o., jako zmocněnec GasNet, s.r.o., účastníkem územního ani stavebního řízení a nebudou uvedeni ve třetích osobách veřejnoprávní smlouvy.

Platí pouze pro území vyznačené v příloze tohoto stanoviska a to 24 měsíců ode dne jeho vydání.

Stanovisko bylo vygenerováno na základě vaší žádosti automaticky.

V případě dotčení pozemku v majetku společnosti GasNet, s.r.o. je třeba dále projednat smluvní vztah k tomuto pozemku.

Kontakt na projednání naleznete na adrese www.gasnet.cz/cs/kontakt-ni-system/, činnost "Smluvní vztahy - pozemky a budovy plynárenských zařízení", případně na NONSTOP zákaznické lince 800 11 33 55.

GridServices, s.r.o.

Plynárenská 499/1

Zábrdovice

602 00 Brno

T +420532221111

F +420545578571

E info@gridservices.cz

I www.gridservices.cz

IČ: 27935311

DIČ: CZ27935311

Zapsán do obchodního rejstříku:

Krajský soud v Brně

oddíl C, vložka 57165

26.07.2007

Bankovní spojení:
Československá obchodní banka,
a.s.

Číslo účtu: 17837923

Kód banky: 0300

Za správnost a úplnost dokumentace předložené s žádostí včetně jejího souladu s platnými předpisy plně zodpovídá její zpracovatel. Stanovisko nenahrazuje případná další stanoviska k jiným částem stavby.

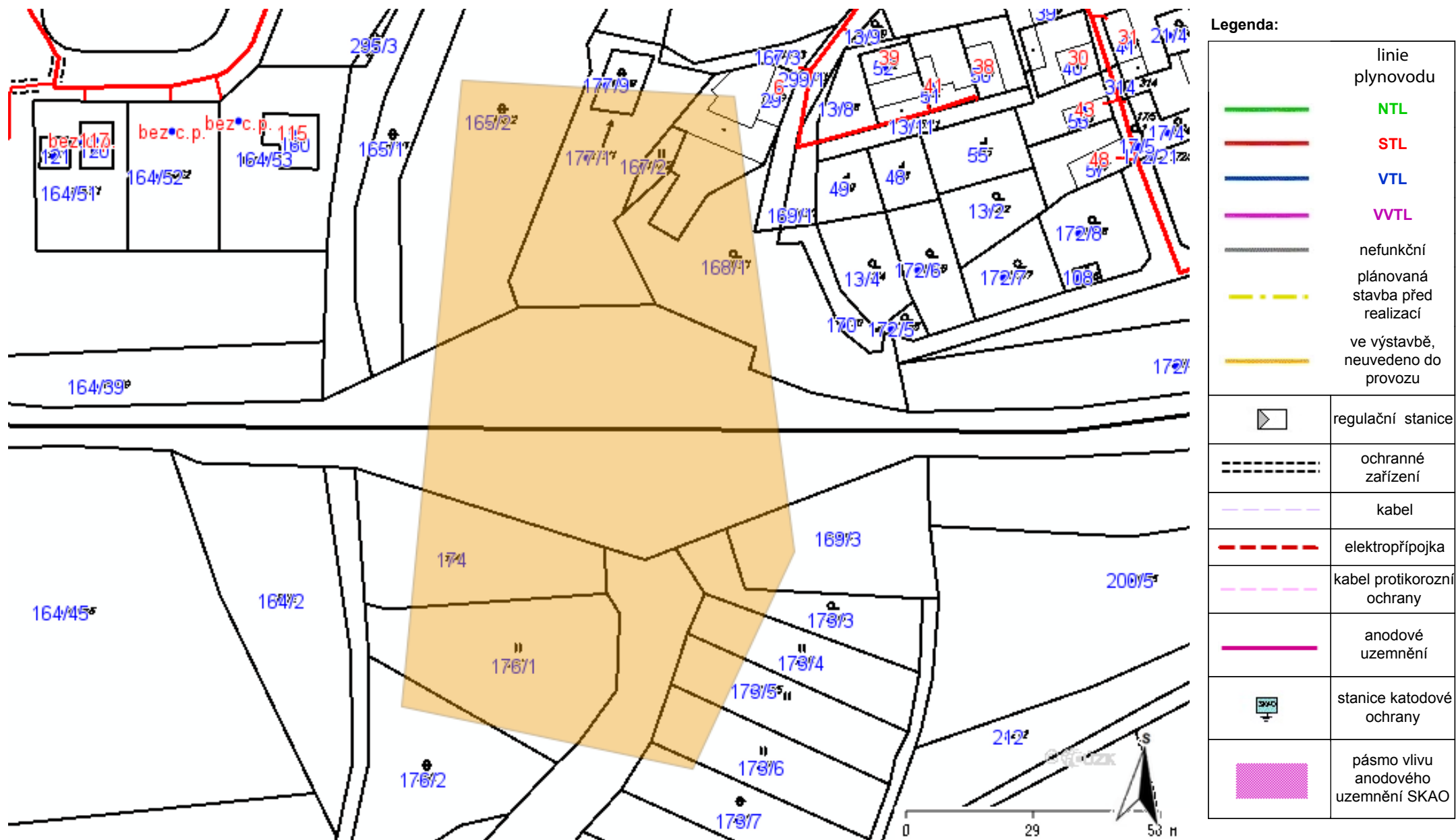
V případě další korespondence nebo jednání (např. změna stavby) uvádějte naši značku - 5001794973 a datum tohoto stanoviska. Kontakty jsou k dispozici na www.gridservices.cz nebo NONSTOP zákaznická linka 800 11 33 55.



GasNet, s.r.o.
zastoupená společností GridServices, s.r.o., IČ 279 35 311
Jaroslav Kápička
Vedoucí zpracování externích požadavků
Odbor zpracování externích požadavků

Přílohy: Orientační zakres plynárenského zařízení

Provozovatel DS: GasNet, s.r.o.; Stavebník: DIPONT s.r.o., Klíšská 18/1432, 40001 Ústí nad Labem. K.ú.: Vlčí u Chlumčan.





Správa železniční dopravní cesty

Správa železniční dopravní cesty, státní organizace

Oblastní ředitelství Ústí nad Labem

Železničářská 1386/31

400 03 Ústí nad Labem

Váš dopis zn.:

Zde dne: 21.9.2018

Naše zn.: 23591/2018-SZDC-OR UNL-NT

Vyřizuje: Mištová Eva Ing.

Telefon: 972424580

Mobil: 727805602

E-mail: mistova@szdc.cz

Datum: 13.11.2018



DIPONT s.r.o.
Klíšská 1432/18
Ústí nad Labem
400 01

Věc: Existence sítí.

Stavba: „Rekonstrukce mostu v km 88,612 trati Podlešín - Obrnice“

Na SZDC, s.o. byla doručena žádost o poskytnutí podkladů o existenci kabelových tras ve správě SZDC, s.o. pro zpracování projektové dokumentace.

Jedná se o rekonstrukci mostu v km 88,612 trati Podlešín - Obrnice

Zasíláme zákresy kabelových tras a zařízení v naší správě:

SZDC, s.o., OR UL správy sdělovací a zabezpečovací techniky. V případě dalších informací ohledně kabelových tras se obraťte na pana Kozelku tel. 972425502 nebo 725407544

K situaci se vyjadřovala i ČD-Telematika a.s., pod značkou 1201816203 ze dne 27.9.2018 s platností do 27.9.2020 – viz příloha. V případě dalších informací ohledně kabelových tras se obraťte na paní Holubovou tel. 724644143 nebo hana.holubova@cdt.cz

Toto vyjádření nelze použít pro územní, stavební řízení ani k realizaci stavby. Stavbu je nutné projednat dle obvyklých zvyklostí.

Ing. Eva Mištová

Oddělení ochranného pásma dráhy
Oblastního ředitelství Ústí nad Labem

Příloha: Situace – 1x

Zákresy kabelových tras SZDC, s.o. OR UL SEE + SSZT
ČD-Telematika a.s. pod čj. 1201816203 ze dne 27.9.2018

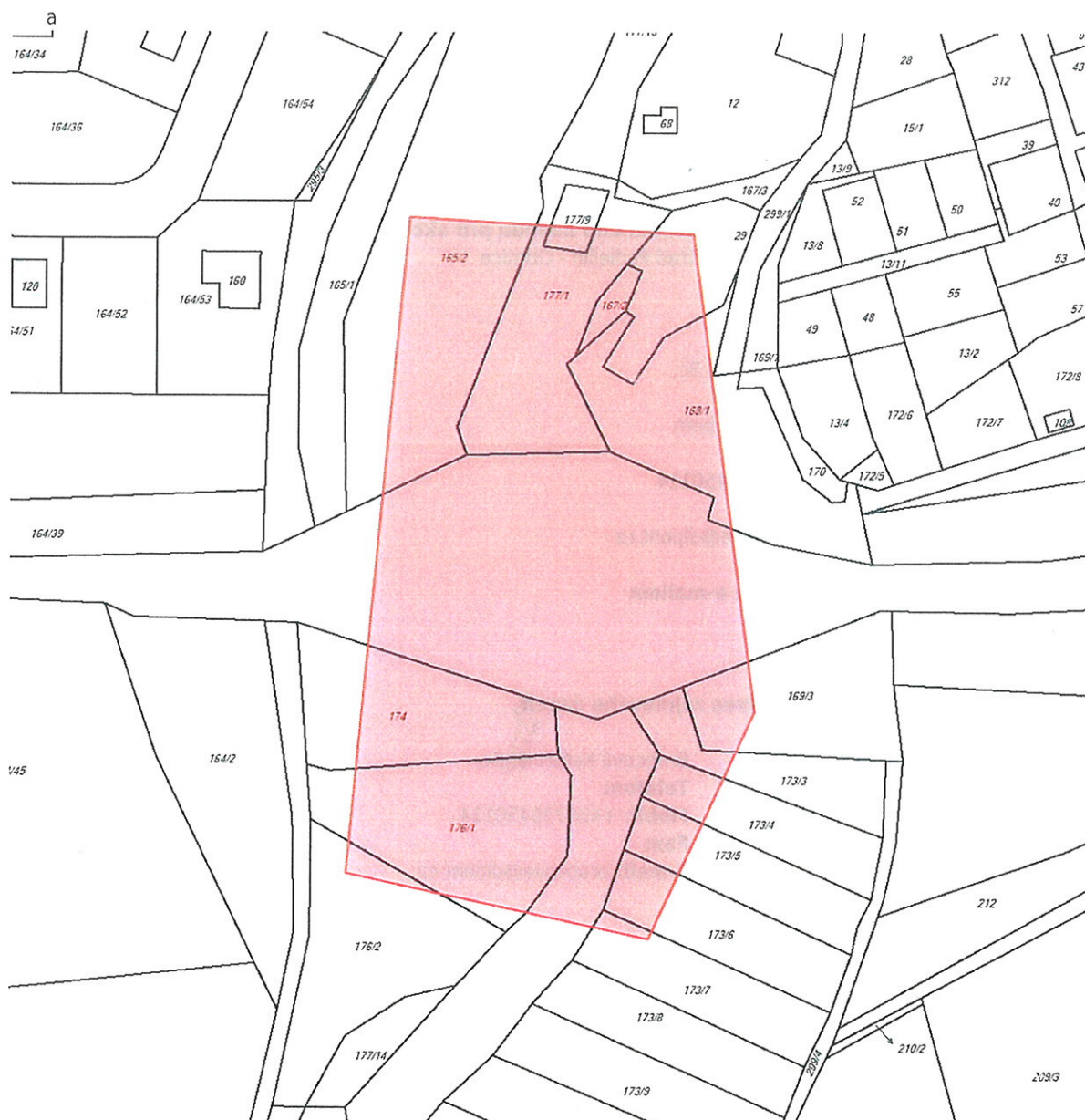
Správa železniční dopravní cesty,
státní organizace
Oblastní ředitelství Ústí nad Labem
Železničářská 1386/31, 400 03 Ústí nad Labem
IČ: 70994234, DIČ: CZ70994234
(85)

Příloha č.1: Zákres zájmového území

Dotčená k. ú.:

VIČÍ u Chlumčan (651761)

Dotčené pozemky:



23591/2018-SIDE-ORUM-NT

Správa železniční dopravní cesty,
státní organizace
Oblastní ředitelství Ústí nad Labem
Železničářská 1386/31, 400 03 Ústí nad Labem
IČ: 70994234, DIČ: CZ70994234
(85)

13.11.2018

Lušthm

Žadatel:

Brabcová Kateřina, Bc.
Klíšská 1432 18
40001 Ústí nad Labem

Správa železniční dopravní cesty,
státní organizace

EXISTENCE SÍTI

Evid. číslo správce

0000019961

Důvod podání žádosti

Stavební řízení / dodatečné
stavební povolení

Žádám vás o vyjádření z výše uvedeného důvodu pro akci:

Rekonstrukce mostu v km 88,612 trati Podlešín - Obrnice

Údaje o stavebníkovi:

DIPONT s.r.o.
Brabcová Kateřina, Bc.
Klíšská 1432 / 18
40001 Ústí nad Labem
Telefon:
Mobil: +420739450114
Fax:
E-mail: brabcova@dipont.cz

**Způsob převzetí vyjádření: e-mailem****Poznámka:**

V příloze vám zasílám zakresl. zájmového území

Dne: 19.09.2018

Brabcová Kateřina, Bc.
Telefon:
Mobil: +420739450114
Fax:
E-mail: brabcova@dipont.cz

Přílohy:

1. Zákr. zájmového území



ČD-Telematika

SŽDC, s.o. OŘ ÚL
Ing. Eva Misštová
Železničářská 1386/31
400 03 Ústí nad Labem

Číslo jednací 1201816203
Datum 27.9.2018
Váš dopis zn. 23591/2018
ze dne 20.09.2018

Vyřizuje Hana Holubová
telefon +420 724 644 143
e-mail Hana.Holubova@cdt.cz

Věc: Souhrnné stanovisko k existenci komunikačního vedení a zařízení ve správě ČD - Telematika a.s. k předprojektové přípravě, studií.

Název stavby: Vlčí u Chlumčan - rekonstrukce mostu

Při realizaci výše uvedené stavby **DOJDE** ke styku se sítí elektronických komunikací, která je chráněna ochranným pásmem dle §102 zák. č. 127/2005 Sb., o elektronických komunikacích.

Toto vyjádření platí pouze pro dokumentaci ověřenou společností ČD - Telematika a.s. a pro rozsah prací na ní vyznačených.

Vyjádření je platné pouze pro zájmové území vyznačené žadatelem včetně důvodu stanoveného žadatelem.

Vyjádření pozbývá platnosti dne 27.9.2020

Dotčená zařízení:

dálkový metalický kabel
dálkový optický kabel
traťový kabel

Všeobecné podmínky ochrany:

Toto vyjádření neopravňuje žadatele provádět jakoukoliv činnost nebo ochranu na síti elektronických komunikací.

Dotčenou síť elektronických komunikací je žadatel povinen nechat u ČD - Telematika a.s. vytyčit.

Vytyčení sítě elektronických komunikací bude provedeno na základě písemné objednávky zaslané nejméně 14 dnů před požadovaným termínem vytyčení. Na objednávce ve dvojím vyhotovení musí být uvedeno jednací číslo vyjádření a datum vydání vyjádření. V případě, že žadatelem je právnická osoba, musí být na objednávce uvedeno navíc IČO, DIČ a bankovní spojení objednatele.

Termín, způsob a formu vytyčení je nutné řešit individuálně s kontaktní osobou (kontakty na adrese www.cdt.cz/ vytyčení) po telefonické dohodě, a to nejlépe 7 dnů před požadovaným termínem vytyčení. Je-li vytyčení požadováno do tří dnů od data vaší žádosti na vytyčení, bude do celkové částky za vytyčení připočten expresní příplatek ve výši 30% z celkové částky.

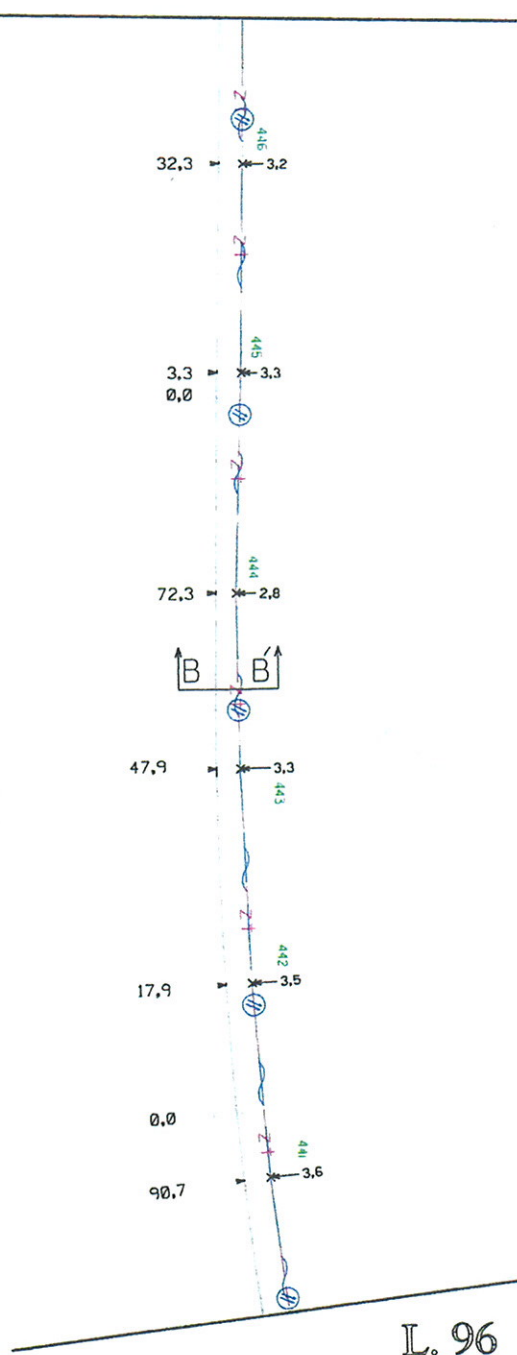
Žadatel nese veškeré náklady na provedení vytyčení, a to včetně případných prací geodetické kanceláře, pokud to situace vyžaduje.

www.cdt.cz

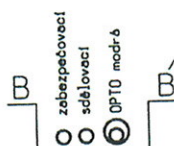
ČD - Telematika a.s. | akciová společnost | Korespondenční adresa: Pod Tábořem 369/8a | 190 00 Praha 9 | tel.: +420 972 225 555

Sídlo společnosti: Pernerova 2819/2a | 130 00 Praha 3 | IČ: 61459445 | DIČ: CZ61459445 | Vedená u Městského soudu v Praze, spisová značka B 8938

[illegible]



↑ $h_l = 80$
 $\dot{S} = 35$

[illegible]

L. 87

SŽDC, a.s. OR VUL - SSZT

Státní organizace

Státní organizace

Obrátní ředitelství Ústí nad Labem

Železničská 1386/31, 400 03 Ústí nad Labem

IC: 70994234, DIČ: CZ70994234

(85)

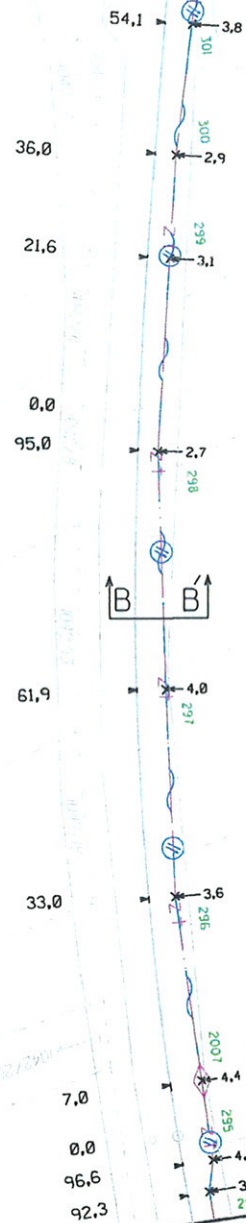
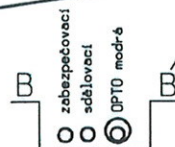
13.11.2018 Justm

86,6

86,5



↑ hl=80
š=35



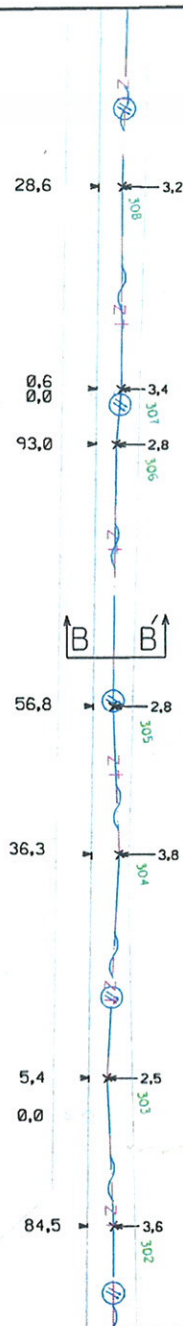
L. 85

AŽD 1:1000	Navrhl		Porucha č.														
	Kreslil		Oprava č.														
	Zkoušel		Platí od														

L. 88

86,8

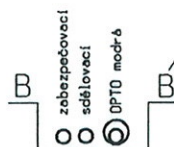
86,7



L. 86



↑ hl=80
š=35



AŽD	Navrhl			Porucha č.															
	Kreslil			Oprava č.															
1:1000	Zkoušel			Platí od															

DIPONT s.r.o.

Bc. Kateřina Brabcová

Klíšská 1432/18

400 01 Ústí nad Labem

V Žatci dne 27.9.2018

Věc: Stavební řízení – dodatečné stavební povolení

K akci: „Rekonstrukce mostu v km 88,612 trati Podlešín - Obrnice“

Stavební záměr na příslušných p.p.č. ve vyznačeném zájmovém území při obci Vlčí, katastrální území Vlčí u Chlumčan (651761).

Ve Vámi vyznačeném zájmovém území se nenachází žádné naše podzemní telekomunikační sítě. Souhlasíme se záměrem.

Toto vyjádření platí 1 rok ode dne vyhotovení.

 **GRAPE SC, A.S.**
IČ:25708783
Stěpánská 621/34
110 00 Praha 1
provozovna:
Volyňských Čechů 837, Žatec

S pozdravem

Bc. Alena Bacovská

projektant výstavby

bacovska@grapesc.cz

tel: 720 061 165

GRAPE SC a.s., IČO: 25708783, DIČ: CZ25708783

Sídlo společnosti: Štěpánská 621/34, 110 00 Praha 1

 **800 911 911**

web - www.grapesc.cz

email - info@grapesc.cz



Internet



Digitální televize



Telefonování



Mobilní internet



stavba: Rekonstrukce mostu v km 88,612 trati
 Podlešín - Obrnice
 k.ú. Vlčí u Chlumčan
 p.č. 177/1, 261/1
 obec Chlumčany

DIPONT s.r.o.

03-10-2018

Došlo Listy
 C. I. 595 Průl. 172/2

MO-ČR SNM

Zastoupená Renátou LENÍKOVOU

00ÚZ/Oddělení ochrany územních zájmů Praha

V zájmovém prostoru dle příložených dokumentace

nejistou evidovanou inženýrské sítě nebo

zařízení AČR. Toto stanovisko platí po dobu jednoho roku,

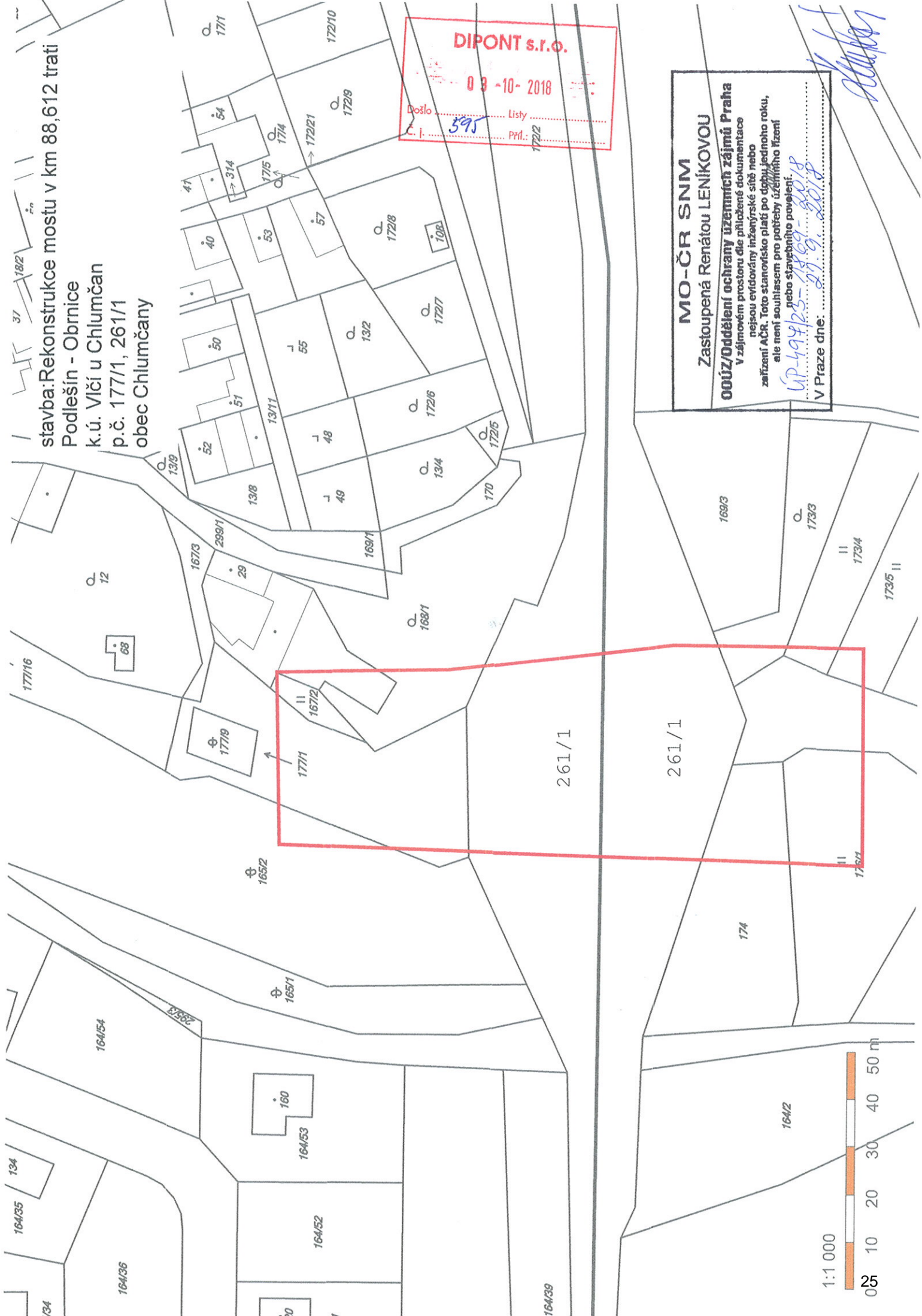
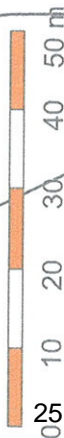
ale není souhlasem pro potřebu územního řízení

nebo stavebního povolení.

LP-49425-1869-2018

V Praze dne: 27.9.2018

1:1 000



DIPONT s.r.o.
Bc. Kateřina Brabcová
Klíšská 1432/18
400 01 Ústí nad Labem

Číslo jednací 1201815683

Datum 20.9.2018

Vyřizuje Hana Holubová

telefon +420 724 644 143

e-mail Hana.Holubova@cdt.cz

Věc: Souhrnné stanovisko k existenci komunikačního vedení a zařízení ve správě ČD - Telematika a.s. ke stavebnímu řízení.

Název stavby: Rekonstrukce mostu v km 88,612 trati Podlešín - Obrnice

Při realizaci výše uvedené stavby **DOJDE** ke styku se sítí elektronických komunikací, která je chráněna ochranným pásmem dle §102 zák. č. 127/2005 Sb., o elektronických komunikacích.

Toto vyjádření platí pouze pro dokumentaci ověřenou společností ČD - Telematika a.s. a pro rozsah prací na ní vyznačených.

Vyjádření je platné pouze pro zájmové území vyznačené žadatelem včetně důvodu stanoveného žadatelem.

Vyjádření pozbývá platnosti dne 20.9.2020

Dotčená zařízení:

dálkový metalický kabel

dálkový optický kabel

traťový kabel

Všeobecné podmínky ochrany:

Toto vyjádření neopravňuje žadatele provádět jakoukoliv činnost nebo ochranu na síti elektronických komunikací. Dotčenou síť elektronických komunikací je žadatel povinen nechat u ČD - Telematika a.s. vytyčit.

Vytyčení sítě elektronických komunikací bude provedeno na základě písemné objednávky zaslané nejméně 14 dnů před požadovaným termínem vytyčení. Na objednávce ve dvojím vyhotovení musí být uvedeno číslo vyjádření a datum vydání vyjádření. V případě, že žadatelem je právnická osoba, musí být na objednávce uvedeno navíc IČO, DIČ a bankovní spojení objednatele.

Termín, způsob a formu vytyčení je nutné řešit individuálně s kontaktní osobou (kontakty na adrese www.cdt.cz/ vytyčení) po telefonické dohodě, a to nejlépe 7 dnů před požadovaným termínem vytyčení. Je-li vytyčení požadováno do tří dnů od data vaší žádosti na vytyčení, bude do celkové částky za vytyčení připočten expresní příplatek ve výši 30% z celkové částky.

Žadatel nese veškeré náklady na provedení vytyčení, a to včetně případných prací geodetické kanceláře, pokud to situace vyžaduje.

www.cdt.cz

Po vytyčení je žadatel povinen předložit k odsouhlasení vystavovateli tohoto vyjádření další stupeň dokumentace, ve kterém budou zakresleny sítě elektronických komunikací podle skutečnosti, popsány rozsah a způsob provedení činností a zajištění ochrany dotčené sítě elektronických komunikací. V případě, že projekční či realizační práce související se stavbou budou prováděny na pozemcích dráhy či v jejím ochranném pásmu anebo na síti elektronických komunikací v majetku SŽDC s.o., musí tyto práce provádět organizace, která má příslušné odborné oprávnění k práci na železničním telekomunikačním zařízení udělené SŽDC s.o.

Případné rozpory nebo výjimky z jednotlivých ustanovení řeší SŽDC s.o., Technická ústředna dopravní cesty se sídlem Praha 9 - Libeň, Malletova 10/2363.

Nedodržení těchto podmínek je hrubým porušením právní povinnosti podle zákona 127/2005 Sb., o elektronických komunikacích a zákona 266/1994 Sb., o drahách.

Specifické podmínky SŽDC, s.o. :

Stavební objekty a provozní soubory zpracované do stupně dokumentace pro územní řízení týkající se sítě elektronických komunikací v majetku SŽDC s.o. musí být v dalším stupni projektové dokumentace zpracovány v rozsahu daném vyhláškou č.146/2008Sb. a upřesněnou směrnicí SŽDC 11/2006.

Činnosti na majetku SŽDC s.o. uvedené již ve stupni dokumentace pro územní řízení musí být v souladu s technickými kvalitativními podmínkami staveb státních drah.

V případě prodeje, pronájmu drážního pozemku, objektu, je žadatel povinen požádat o vyjádření SŽDC s.o., Technickou ústřednu dopravní cesty se sídlem Praha 9 - Libeň, Malletova 10/2363. Přílohou podané žádosti musí být toto vyjádření, a to včetně všech příloh.

Další upřesňující podmínky:

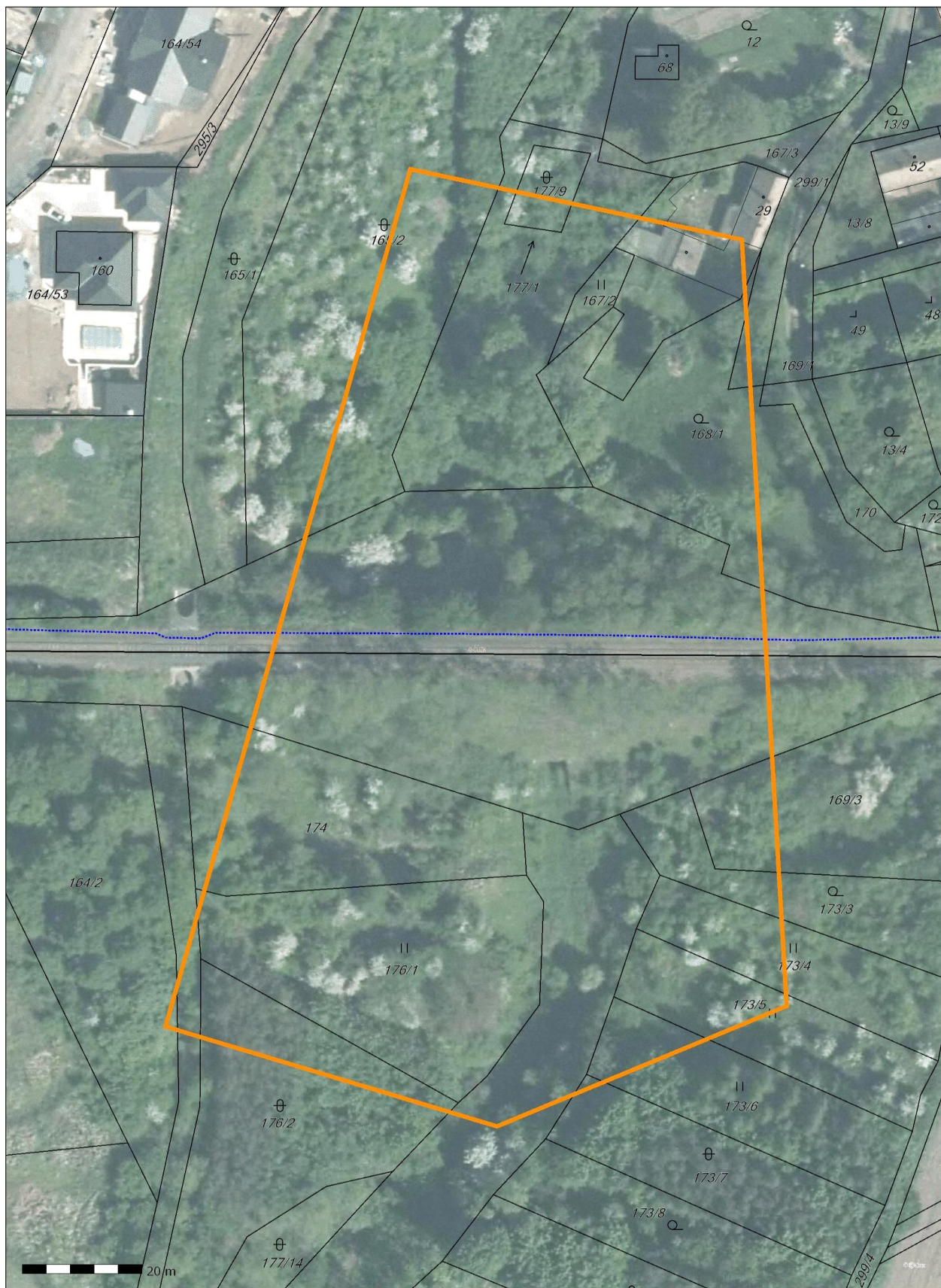
trať Podlešín - Obrnice

žkm 88,612

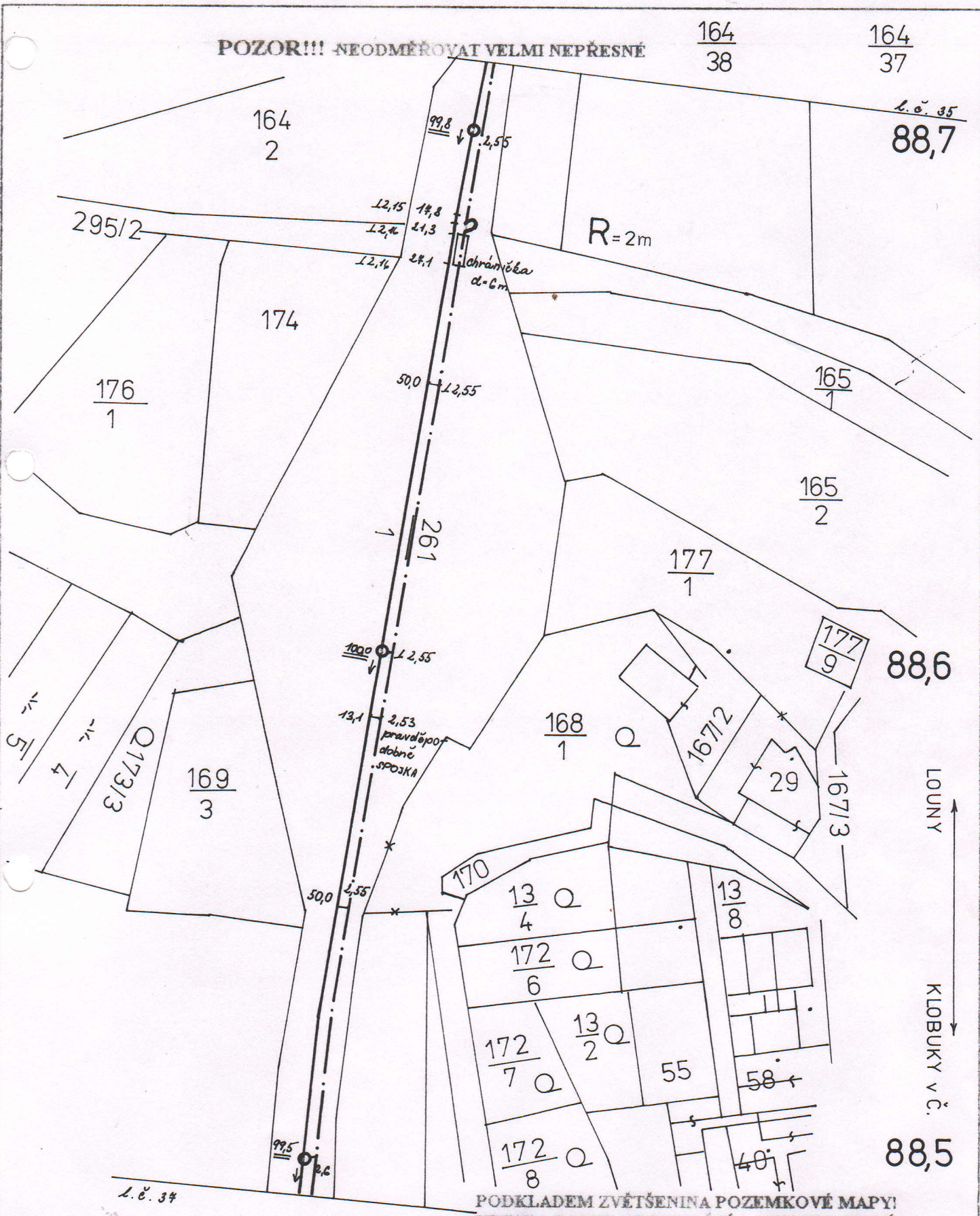
Počet příloh: 3

ČD - Telematika a.s.
Pernerova 2819/2a
130 00 Praha 3

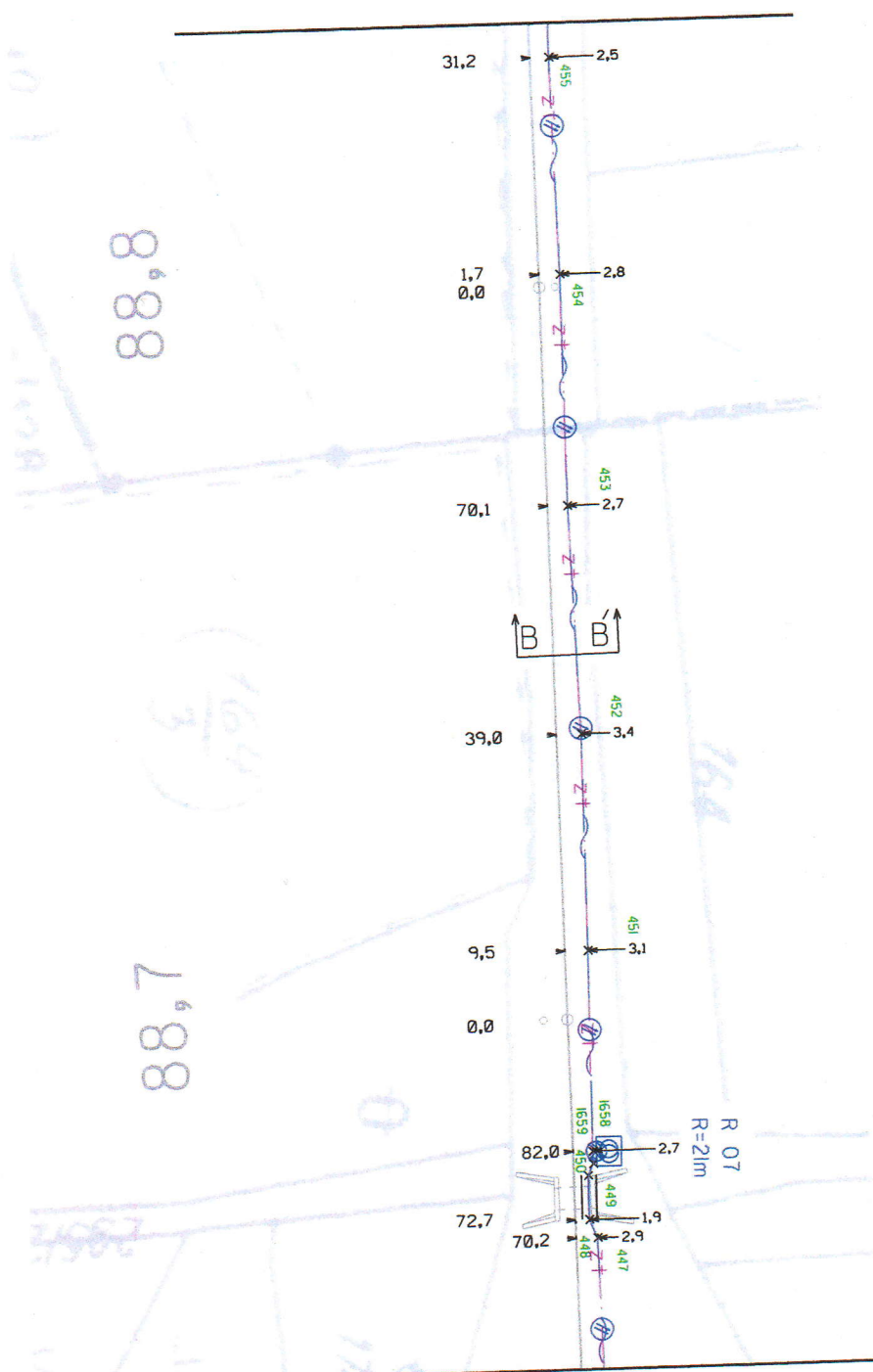
www.cdt.cz



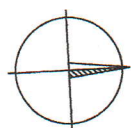
29



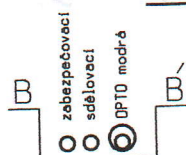
L. 99



L. 97



↑
h_l=80
š=35

[illegible]

ŽADATEL

DIPONT, s.r.o.

NAŠE ZNAČKA
0100989327

VYDÁNÉ DNE
19.09.2018

Sdělení o existenci energetického zařízení společnosti EZ Distribuce, a. s., pro akci:

Rekonstrukce mostu v km 88,612 trati Podlešín - Obrnice

Vážený zákazníku,

dovolujeme si reagovat na Vaši žádost číslo 0100989327 ze dne 19.09.2018 o sdělení o existenci energetického zařízení. Na Vámi uvedeném zájmovém území se **nenachází energetické zařízení v majetku společnosti EZ Distribuce, a. s.**

Zároveň si Vás dovoluujeme upozornit, že se v zájmovém území může nacházet energetické zařízení, které není v majetku společnosti EZ Distribuce, a. s.

Toto sdělení je platné do 19.03.2019.

V souvislosti s výše uvedeným si Vás dovoluujeme upozornit, že uvedené sdělení v elektronické podobě představuje skutečnosti tvořící obchodní tajemství společnosti EZ Distribuce, a. s. Poskytnuté informace jsou dále také doprovázeny informacemi a obchodně citlivými informacemi společnosti EZ Distribuce, a. s. Z výše uvedených důvodů si Vás proto společnost EZ Distribuce, a. s., dovoluje upozornit, že s poskytnutými informacemi je třeba nakládat dle platných právních předpisů, v opačném případě se vystavujete postihu ve smyslu platné právní úpravy. V této souvislosti si Vás dále dovoluujeme upozornit, že požadované informace nesmí být předány, sděleny, využity, zpublikovány, či jiným způsobem postoupeny na jakoukoli třetí osobu bez předchozího prokazatelného souhlasu společnosti EZ Distribuce, a. s. Informace o existenci sítí mohou být využity pouze pro účel, pro který byly vyžádány.

S pozdravem

EZ Distribuce, a. s.

Domovní, Domovní IV-Podmokly
Teplická 874/8
PS 405 02
IČ : 24729035

Přílohy

Situace výkres zájmového území

EZ Distribuce, a. s.

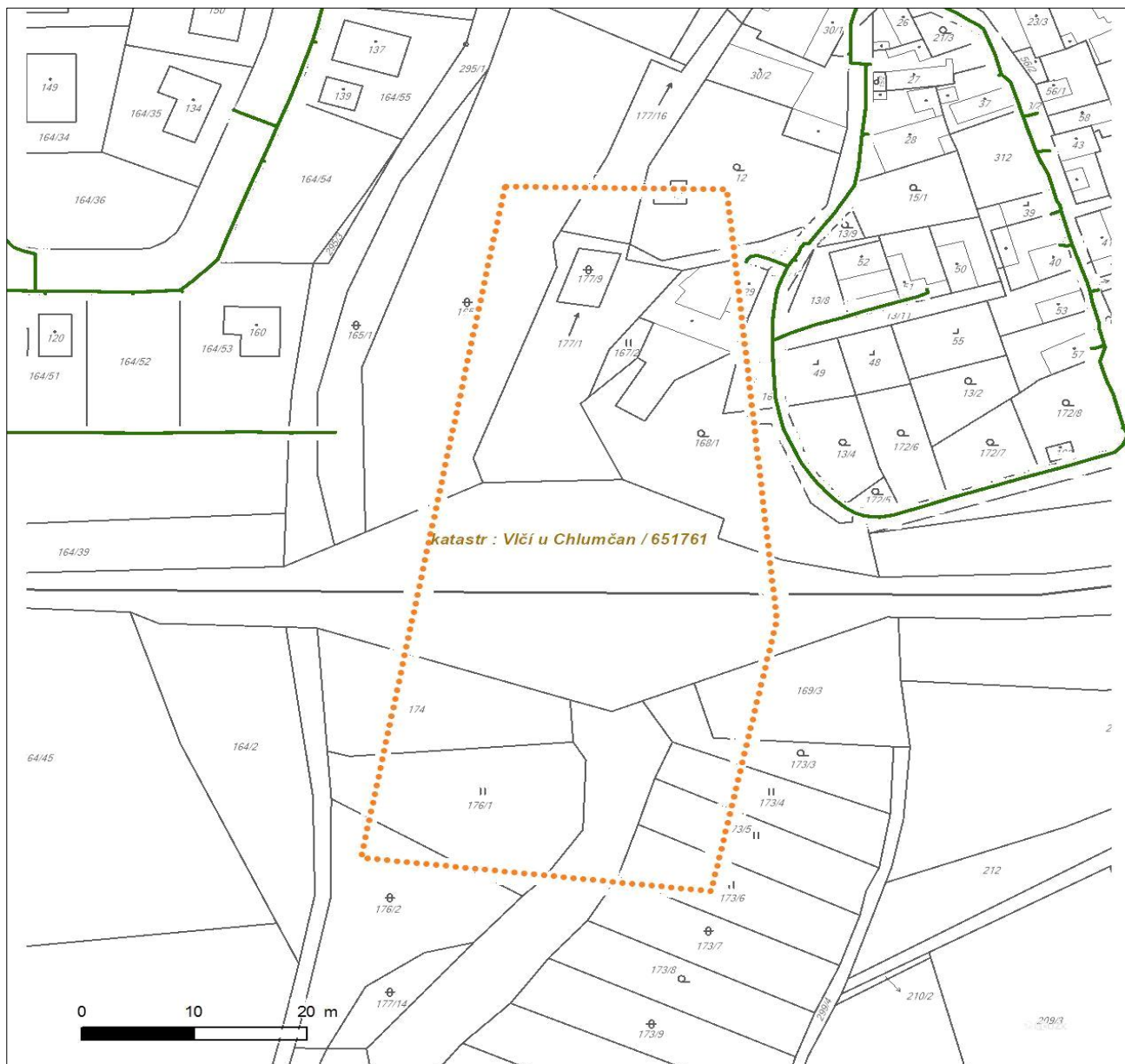
Domovní, Domovní IV-Podmokly, Teplická 874/8, PS 405 02 | IČ : 24729035, DIČ : CZ24729035 |
zapsaná v obchodním rejstříku vedeném u Krajského soudu v Ústí nad Labem, sp. zn. B 2145 |
e-mail: info@cezdistribuce.cz, www.cezdistribuce.cz |
zasílací adresa: EZ Distribuce, a. s., Plzeň, Guldenerova 2577/19, PS 326 00



Platí pouze se sdělením číslo 0100989327.

Zakreslené polohy zařízení v příloze jsou pouze informativní.

Situace výkres zájmového území (klad mapových listů)



Není-li zobrazena katastrální mapa, zadejte žádost znovu. Katastrální mapa je generována prostřednictvím externí WMS služby, jejíž provoz nezajišťuje společnost ČEZ Distribuce, a. s.

LEGENDA

	Podzemní vedení NN do 1kV		Stanice do 52 kV - stožárová
	Nadzemní vedení NN do 1kV		Stanice do 52 kV - zděná
	Podzemní vedení VN do 35 kV		Transformovna (nad 52 kV)
	Nadzemní vedení VN do 35 kV		Probíhající investice ČEZ Distribuce
	Podzemní vedení VVN 110kV		Stanice ČEZ Distribuce ve výstavbě
	Nadzemní vedení VVN 110kV		Zařízení ČEZ Distribuce ve výstavbě
	NN přívod odběratele		Hranice katastrálního území
	Cizí energetické vedení		
	Zájmové území		



ŽADATEL
DIPONT, s.r.o.

NAŠE ZNAČKA
0200808587

VYDÍLUJE / LINKA
841 842 843

VYDÍLENO DNE
19.09.2018

Sdělení o existenci komunikačního vedení společnosti Telco Pro Services, a. s.

Název akce: **Rekonstrukce mostu v km 88,612 trati Podlešín - Obrnice**

Účel: **Stavební řízení**

Vážený zákazníku,
dovolujeme si reagovat na Vaši žádost číslo 0200808587 ze dne 19.09.2018, která se týkala sdělení o existenci komunikačního zařízení na Vámi určeném zájmovém území.

Dle v domění společnosti Telco Pro Services, a. s., se na Vámi vymezeném zájmovém území:
nenachází komunikační zařízení v majetku společnosti Telco Pro Services, a. s.

Zároveň si Vás dovolujeme upozornit, že není vyloučeno, že se ve Vámi vymezeném zájmovém území nachází jiné zařízení, které není v majetku společnosti Telco Pro Services, a. s.

Toto sdělení je platné do 19.09.2019.

V souvislosti s výše uvedeným si Vás dovolujeme upozornit, že sdělení o existenci či neexistenci sítě představuje skutečnosti tvořící obchodní tajemství společnosti Telco Pro Services, a. s. Poskytnuté informace jsou dále také dány jinými informacemi společnosti Telco Pro Services, a. s. Z výše uvedených důvodů si Vás proto společnost Telco Pro Services, a. s., dovoluje upozornit, že s poskytnutými informacemi je potřeba nakládat dle platných právních předpisů, v opačném případě se vystavujete postihu ve smyslu platné právní úpravy. V této souvislosti si Vás dovolujeme rovněž upozornit, že požadované informace nesmí být předány, sděleny, využity, zprístupněny, či jiným způsobem postoupeny na jakoukoli třetí osobu bez předchozího prokazatelného souhlasu společnosti Telco Pro Services, a. s. Informace o existenci sítě mohou být využity pouze pro účel, pro který byly vyžádány.

S pozdravem



Telco Pro Services, a. s.
Duhová 1531/3
140 00 Praha 4
IČ: 291 48 278
(16)

Jiří Cimpel
Telco Pro Services, a. s.

Přílohy

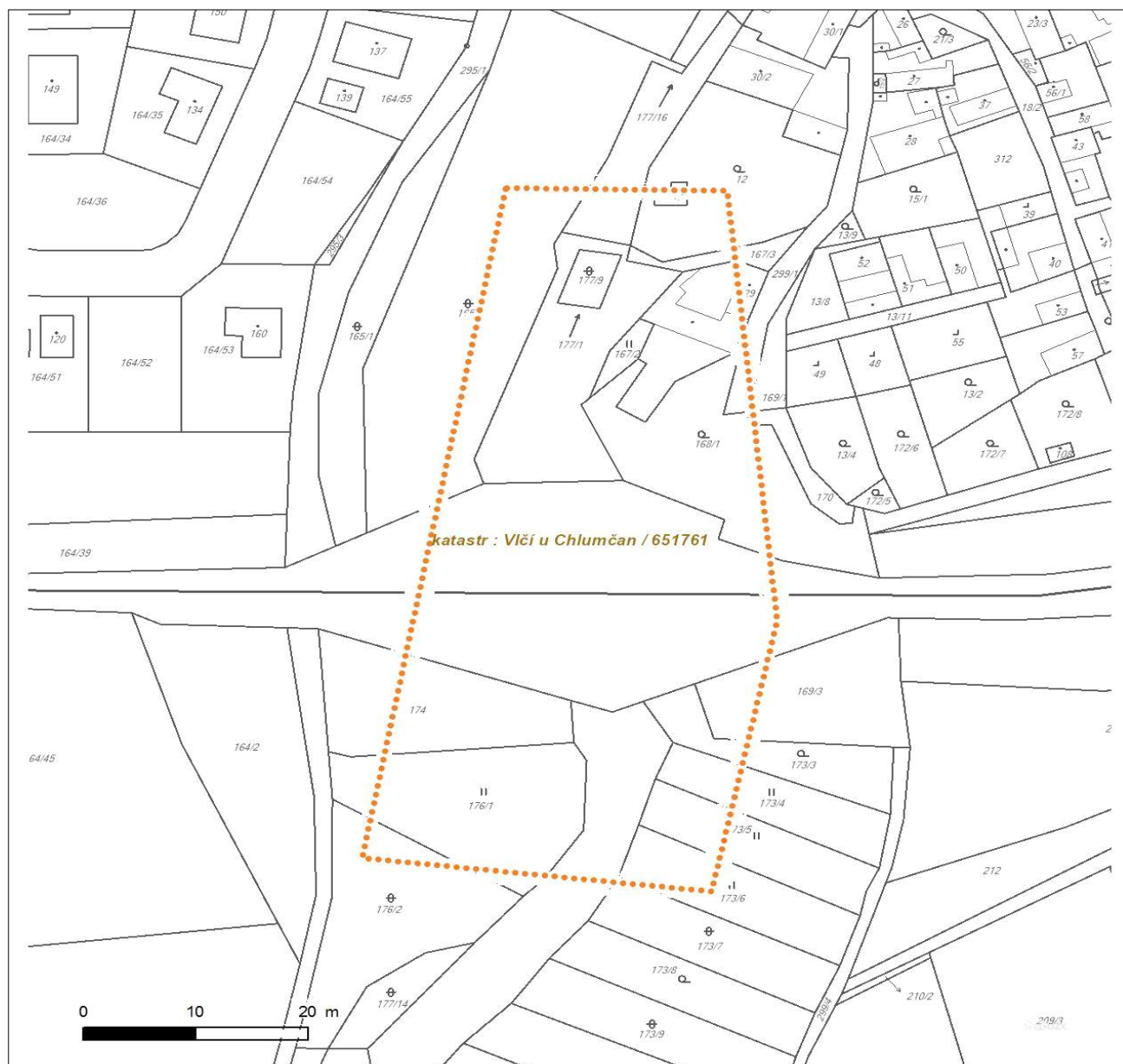
Situace výkres zájmového území



Platí pouze se sdělením číslo 0200808587.

Zakreslené polohy zařízení v ploše jsou pouze informativní.

Situace výkres zájmového území



LEGENDA

- | | |
|-------------------------------------|------------------------------------|
| ■ ■ ■ ■ ■ Nadzemní optické vedení | ■ ■ ■ ■ ■ Radioreléový spoj vzduch |
| ■ ■ ■ ■ ■ Podzemní optické vedení | Zájmové území |
| ■ ■ ■ ■ ■ Nadzemní metalické vedení | == Hranice katastrálního území |
| ■ ■ ■ ■ ■ Podzemní metalické vedení | |

Kateřina Brabcová

Od: Obec Chlumčany <obec.chlumcany@seznam.cz>
Odesláno: 19. září 2018 15:18
Komu: Kateřina Brabcová
Předmět: RE: žádost o zákres IS - most km 88,612 Podlešín - Obrnice

Dobrý den. Obec Chlumčany v k.ú. Vlčí u Chlumčan,
nemá žádné sítě v prostoru mostu tratě v km. 88.612.

S pozdravem : Sachr Pavel
Starosta obce

From: Kateřina Brabcová [mailto:Brabcova@dipont.cz]
Sent: Wednesday, September 19, 2018 2:45 PM
To: obec.chlumcany@seznam.cz
Subject: žádost o zákres IS - most km 88,612 Podlešín - Obrnice

Dobrý den,
žádám o zákres IS, které by se mohli vyskytovat v místě stavby: "Rekonstrukce mostu v km 88,612 trati Podlešín – Obrnice".
V příloze zasílám zákres území.
Předem děkuji za vydání stanoviska.

S pozdravem

Bc. Kateřina Brabcová, DiS

referent IČ



dipont

E: brabcova@dipont.cz | T: 00420 475 201 724 | M: 00420 739 450 114

DIPONT s.r.o. - projektová a inženýrská činnost

Klíšská 1432/18, 400 01 Ústí nad Labem | www.dipont.cz



MULNX00VTWSD

Městský úřad Louny odbor stavebního úřadu

Mírové náměstí 35, 440 01 Louny

Spisová značka: MULN/13084/2018/SU/ZV
Číslo jednací: MULNCJ 87593/2018
**Oprávněná
úřední osoba:** Václav Zlatohlávek
Sídlo: Pod Nemocnicí 2379, Louny
Telefon: 415 621 286, 736 500 979
Fax: 415 621 200
E-mail: v.zlatohlavek@mulouny.cz

Louny 20.11.2018

Vyjádření

ke stavbě: „**Rekonstrukce mostu v km 88,612 trati Podlešín - Obrnice, k.ú. Vlčí u Chlumčan**“.

Městský úřad Louny, odbor stavebního úřadu, oddělení stavebního řádu, jako příslušný silniční správní úřad (dále jen SSÚ) ve věcech silnic, podle § 40 odst. 4 písm. a) zákona č. 13/1997 Sb., o pozemních komunikacích, ve znění pozdějších předpisů, po posouzení předložené žádosti, kterou dne 16.11.2018 podala společnost

DIPONT s.r.o., IČO 28693094, Libouchec 505, 403 35 Libouchec

souhlasí

s vydáním stavebního povolení na stavbu: „**Rekonstrukce mostu v km 88,612 trati Podlešín - Obrnice, k.ú. Vlčí u Chlumčan**“, podle předložené PD z 11/2018, bez připomínek.

Ing. Kateřina Todtová
vedoucí odboru stavebního úřadu

Obdrží:

účastníci (dodejky)
DIPONT s.r.o., IDDS: ye7y4jn
sídlo: Libouchec č.p. 505, 403 35 Libouchec



MULNX00WEOHE

Městský úřad Louny
odbor stavebního úřadu
Mírové náměstí 35, 440 01 Louny

Spisová značka: MULN/1521/2019/SU/ZZ
Číslo jednací: MULNCJ 10091/2019
Oprávněná úřední osoba: Bc. Zbyněk Zeibich
Sídlo: Pod Nemocnicí 2379, Louny
Datová schránka: gc9bxmk
Telefon.: 415 621 210
Fax: 415 621 200
E-mail: z.zeibich@mulouny.cz

Louny 05.02.2019

ZÁVAZNÉ STANOVISKO

Městský úřad Louny, odbor stavebního úřadu, oddělení územního plánování a památkové péče, jako obec s rozšířenou působností ve smyslu §§ 2 a 3 písm. b) zákona č. 314/2002 Sb., o stanovení obcí s pověřeným obecním úřadem a stanovení obcí s rozšířenou působností, ve znění pozdějších předpisů a věcně a místně příslušný správní orgán podle § 66 zákona č. 128/2000 Sb., o obcích, ve znění pozdějších předpisů, §§ 10, 11 odst. 1 zákona č. 500/2004 Sb., správní řád, ve znění pozdějších předpisů, a jako příslušný úřad územního plánování ve smyslu § 6 zákona č. 183/2006 Sb., o územním plánování a stavebním řádu (stavební zákon), ve znění pozdějších předpisů (dále jen "stavební zákon")

vydává podle ustanovení § 15 odst. 2 stavebního zákona,

podle ustanovení § 4 odst. 2 stavebního zákona a § 149 zákona č. 500/2004 Sb., správní řád, ve znění pozdějších předpisů (dále jen „správní řád“) a v souladu s § 96b stavebního zákona na základě žádosti č.j. MULNCJ 86696/2018, kterou dne 16.11.2018 podal **DIPONT s.r.o., IČO 28693094, Libouchec č.p. 505, 403 35 Libouchec** (dále jen "žadatel"), ve věci stavebního záměru

„Rekonstrukce mostu v km 88,612 trati Podlešín - Obrnice“ (dále jen „stavební záměr“) jímž je:

stávající mostní objekt bude ponechán a do jeho profilu bude vložena nová ocelová flexibilní nosná konstrukce; stávající křídla a čelní poprsní zdi včetně říms budou ubourány do úrovně cca 0,5 m pod novým uvažovaným terénem svahu; zbylé konstrukce budou zasypany,

podle předložené neautorizované projektové dokumentace s názvem „Rekonstrukce mostu v km 88,612 trati Podlešín – Obrnice“ zpracované společností DIPONT s.r.o., IČO 28693094, Libouchec č.p. 505, 403 35 Libouchec zodpovědným projektantem Ing. Martinem Plškem a autorizovaným inženýrem Ing. Petrem Novákem, č. autorizace ČKAIT 0400623, pod zakázkovým číslem D18020, z 11/2018 (dále jen „projektová dokumentace“),

na pozemku **parc. č. 261/1 v katastrálním území Vlčí u Chlumčan,**

který je v platném Územním plánu Chlumčany, který vydalo Zastupitelstvo obce Chlumčany jako opatření obecné povahy č. 1/2016 s účinností ode dne 31.10.2016 (dále jen „územní

plán“), součástí nezastavěného území a vymezen jako plocha dopravní infrastruktury – drážní doprava (DZ),

toto závazné stanovisko:

ve smyslu § 96b odst. 3 stavebního zákona je zamýšlený stavební záměr podle předložené projektové dokumentace z hlediska souladu s Politikou územního rozvoje ČR schválenou usnesením vlády ČR č. 929 dne 20.06.2009, ve znění Aktualizace č. 1 schválené usnesením vlády ČR č. 276 dne 15.04.2015, Zásadami územního rozvoje Ústeckého kraje vydanými zastupitelstvem kraje dne 5.10.2011 pod usnesením č. 23/25Z/2011 ze dne 7.9.2011 s účinností ode dne 20.10.2011, ve znění 1. Aktualizace zásad územního rozvoje Ústeckého kraje, kterou vydalo zastupitelstvo kraje dne 24.04.2017 pod usnesením č. 022/4Z/2017 s účinností ode dne 20.05.2017, územním plánem a cíly a úkoly územního plánování definovanými v §§ 18 a 19 stavebního zákona

přípustný.

Odůvodnění

Městský úřad Louny, odbor stavebního úřadu, oddělení územního plánování a památkové péče (dále jen „úřad územního plánování“), jako orgán územního plánování podle § 6 odst. 1 stavebního zákona přezkoumal stavební záměr podle § 15 odst. 2 a § 96b stavebního zákona, zda je přípustný z hlediska souladu s politikou územního rozvoje a územně plánovací dokumentací a z hlediska uplatňování cílů a úkolů územního plánování se závěrem uvedeným ve výrokové části.

K žádosti o vydání závazného stanoviska podané žadatelem podle § 96b odst. 1 stavebního zákona byla přiložená projektová dokumentace ve stupni dokumentace pro stavební povolení, ve smyslu vyhlášky č. 499/2006 Sb., o dokumentaci staveb, ve znění pozdějších předpisů. Úřad územního plánování neposuzuje úplnost, správnost a obsah dokumentace podle vyhlášky č. 499/2006 Sb., o dokumentaci staveb, ve znění pozdějších předpisů, neboť toto náleží příslušnému stavebnímu úřadu. Stupeň dokumentace je přebírán ze samotné projektové dokumentace tak, jak byl stanoven projektantem a ve smyslu § 37 odst. 1 správního řádu nemá vliv na závěr závazného stanoviska. Úřad územního plánování v tomto závazném stanovisku posuzuje faktické urbanistické a architektonické požadavky na stavební záměr.

Úřad územního plánování se při vydání závazného stanoviska opíral o podklady, které jsou součástí projektové dokumentace a to zejména o:

- A. průvodní zpráva,
- B. souhrnná technická zpráva,
- Technická zpráva
- Přehledná situace oblasti stavby (č. výkresu: C.1)
- Koordinační situace (č. výkresu: C.2),
- SO 201 most v km 88,612 – stávající stav (č. výkresu: 2),
- SO 201 most v km 88,612 – dispozice nového stavu – půdorys, podélný řez, pohled (č. výkresu: 3.1),
- SO 201 most v km 88,612 – dispozice nového stavu – příčný řez (č. výkresu: 3.2).

Stavební záměr má být realizován jižně od zastavěného území místní části Vlčí obce Chlumčany.

Politika územního rozvoje ČR schválená usnesením vlády ČR č. 929 dne 20.06.2009, ve znění Aktualizace č. 1 schválené usnesením vlády ČR č. 276 dne 15.04.2015 (dále jen „aPÚR“), ve smyslu ustanovení § 31 stavebního zákona, určuje požadavky na konkretizaci úkolů územního plánování v republikových, mezinárodních, nadregionálních a přeshraničních souvislostech, určuje strategii a základní podmínky pro naplňování těchto úkolů a stanovuje republikové priority územního plánování pro zajištění udržitelného rozvoje území. V aPÚR se rovněž

vymezují oblasti se zvýšenými požadavky na změny v území, které svým významem přesahují území jednoho kraje, a dále stejně významné oblasti se specifickými hodnotami a se specifickými problémy a koridory a plochy dopravní a technické infrastruktury. Pro vymezené oblasti, koridory a plochy se stanovují kritéria a podmínky pro rozhodování o možnostech změn v jejich využití.

Stavební záměr je v souladu s republikovými prioritami územního plánování pro zajištění udržitelného rozvoje území, které se uplatňují na celém území České republiky, a které jsou uvedeny v člancích 14 až 32 aPÚR. Stavební záměr se nikterak nedotýká rozvojových oblastí a rozvojových os; specifických oblastí; koridorů a ploch dopravní infrastruktury; koridorů, ploch a rozvojových záměrů technické infrastruktury; dalších úkolů pro ministerstva, jiné správní úřady a úkoly pro územní plánování vyplývajících z aPÚR.

Zásadami územního rozvoje Ústeckého kraje vydanými zastupitelstvem kraje dne 05.10.2011 pod usnesením č. 23/25Z/2011 ze dne 07.09.2011 s účinností ode dne 20.10.2011, ve znění 1. Aktualizace zásad územního rozvoje Ústeckého kraje, kterou vydalo zastupitelstvo kraje dne 24.04.2017 pod usnesením č. 022/4Z/2017 s účinností ode dne 20.05.2017 (dále jen „aZÚR“), které jsou platnou územně plánovací dokumentací pro stavební záměr ve smyslu § 2 odst. 1 písm. n) č. 1. stavebního zákona, se stanovují zejména základní požadavky na účelné a hospodárné uspořádání území kraje, vymezuje plochy nebo koridory nadmístního významu a stanovují požadavky na jejich využití, zejména plochy nebo koridory pro veřejně prospěšné stavby, veřejně prospěšná opatření, stanovují kritéria pro rozhodování o možných variantách nebo alternativách změn v jejich využití.

Stavební záměr je v souladu s prioritami územního plánování Ústeckého kraje pro zajištění udržitelného rozvoje území stanovenými v kapitole 1. aZÚR. Jiné úkoly obsažené v kapitolách 2 až 8 aZÚR se stavebního záměru územně nedotýkají.

Územní plán jako územně plánovací dokumentace ve smyslu § 2 odst. 1 písm. n) č. 2. stavebního zákona pro pozemek parc. č. 261/1 v katastrálním území Vlčí u Chlumčan stanovuje způsob využití – plocha dopravní infrastruktury – drážní doprava (DZ), která je v územním plánu podrobněji definována takto:

- Hlavní využití:
železniční doprava.
- Přípustné využití:
vlakové nádraží, stanice, zastávky,
nástupiště,
kolejiště, náspy, zářezy, opěrné zdi, mosty,
vozovny, překladiště, správní budovy,
občanská vybavenost (zařízení pro stravování, maloobchodní služby),
protihlukové bariéry,
sociální zázemí,
ochranná a izolační zeleň,
nezbytná dopravní a technická infrastruktura.
- Podmínečně přípustné využití:
stavby a zařízení v ochranném pásmu dráhy za podmínky, že bude v územním, resp. stavebním řízení prokázáno nepřekročení maximální přípustné hladiny hluku v chráněných vnitřních i venkovních prostorech staveb a venkovních prostorech.
- Nepřípustné využití:
veškeré další stavby a zařízení, které nesouvisí s hlavním, přípustným a podmíněně přípustným využitím.
- Podmínky prostorového využití:
nejsou stanoveny.

Úřad územního plánování posoudil stavební záměr z hlediska způsobů využití ploch stanovených v územním plánu a dospěl k závěru, že stavební záměr je v souladu s územním plánem.

Regulační plán jako územně plánovací dokumentace podle § 2 odst. 1 písm. n) č. 3. stavebního zákona nebyl pro výše uvedené pozemky pořízen.

Cíle územního plánování stanovené v § 18 odst. 1, 2, 3 a 4 stavebního zákona stavební záměr splňuje. Ostatní cíle územního plánování stanovené v § 18 odst. 5 a 6 stavebního zákona se stavebního záměru netýkají.

Úkoly územního plánování stanovené v ustanovení § 19 písm. b), c), d), e), f) a i) stavebního zákona stavební záměr splňuje. Ostatní úkoly územního plánování stanovené v § 19 písm. a), g), h), j), k), l), m), n) a o) stavebního zákona se stavebního záměru netýkají.

Správnímu orgánu byl dobře znám stav předmětného pozemku a předložená žádost včetně projektové dokumentace poskytovaly dostatečný podklad pro posouzení navrhovaného stavebního záměru, proto je správní orgán shledal za dostačující.

Při posuzování předmětného záměru správní orgán vycházel ze spolehlivě zjištěného stavu věci tak, jak mu to ukládá § 3 správní řád a řídil se výše uvedenými konkrétními úvahami a stavebním zákonem.

Správní orgán navrhovaný stavební záměr posoudil jednotlivě i v jejich vzájemných souvislostech a dospěl k závěru, že jej lze připustit.

V předmětné věci je příslušný rozhodovat speciální stavební úřad podle § 15 stavebního zákona. Vzhledem k tomu, že vydání tohoto závazného stanoviska není samostatným rozhodnutím ve správním řízení, ale jedná se o úkon učiněný věcně a místně příslušným orgánem úřadu územního plánování, jehož obsah je závazný pro výrokovou část rozhodnutí příslušného stavebního úřadu, vydává Městský úřad Louny, odbor stavebního úřadu, oddělení územního plánování a památkové péče uvedenou přípustnost zamýšleného stavebního záměru ve formě závazného stanoviska ve smyslu ustanovení § 149 odst. 1 správního řádu.

Toto závazné stanovisko nemá povahu samostatného správního rozhodnutí, nelze se proti němu odvolat, jeho obsah lze napadnout pouze v rámci odvolání podaného proti rozhodnutí ve věci samé (§ 149 odst. 5 správního řádu).

Závazné stanovisko platí 2 roky ode dne vydání, tj. ode dne uvedeného v záhlaví tohoto závazného stanoviska. Platnost závazného stanoviska nelze prodloužit, pokud se změnily podmínky v území. Závazné stanovisko nepozbývá platnosti, bylo-li na základě žádosti podané v době jeho platnosti vydáno územní rozhodnutí, společné povolení nebo jiné obdobné rozhodnutí podle jiného zákona a toto rozhodnutí nabylo právní moci, byla-li na základě návrhu veřejnoprávní smlouvy nahrazující územní rozhodnutí nebo společné povolení podaného v době jeho platnosti uzavřena veřejnoprávní smlouva a tato veřejnoprávní smlouva nabyla účinnosti, nebo nabyli-li právních účinků územní souhlas nebo společný územní souhlas anebo souhlas s provedením ohlášeného stavebního záměru vydaný k oznámení stavebního záměru učiněného v době platnosti závazného stanoviska.

Ing. Kateřina Todtová
vedoucí odboru stavebního úřadu

Obdrží:

Účastníci (dodejky)

DIPONT s.r.o., IDDS: ye7y4jn

sídlo: Libouchec č.p. 505, 403 35 Libouchec



MULNX00WEL4S

Městský úřad Louny
odbor stavebního úřadu
Mírové náměstí 35, 440 01 Louny

Spisová značka: MULN/1509/2019/SU/ZZ
Číslo jednací: MULNCJ 10004/2019
Oprávněná úřední osoba: Bc. Zbyněk Zeibich
Sídlo: Pod Nemocnicí 2379, Louny
Datová schránka: gc9bxmk
Telefon.: 415 621 210
Fax: 415 621 200
E-mail: z.zeibich@mulouny.cz

Louny 05.02.2019

ZÁVAZNÉ STANOVISKO

Městský úřad Louny, odbor stavebního úřadu, oddělení územního plánování a památkové péče, jako obec s rozšířenou působností ve smyslu §§ 2 a 3 písm. b) zákona č. 314/2002 Sb., o stanovení obcí s pověřeným obecním úřadem a stanovení obcí s rozšířenou působností, ve znění pozdějších předpisů a věcně a místně příslušný správní orgán podle § 66 zákona č. 128/2000 Sb., o obcích, ve znění pozdějších předpisů, §§ 10, 11 odst. 1 zákona č. 500/2004 Sb., správní řád, ve znění pozdějších předpisů, a jako příslušný úřad územního plánování ve smyslu § 6 zákona č. 183/2006 Sb., o územním plánování a stavebním řádu (stavební zákon), ve znění pozdějších předpisů (dále jen "stavební zákon")

v y d á v á

podle ustanovení § 4 odst. 2 stavebního zákona a § 149 zákona č. 500/2004 Sb., správní řád, ve znění pozdějších předpisů (dále jen „správní řád“) a v souladu s § 96b stavebního zákona na základě žádosti č.j. MULNCJ 86696/2018, kterou dne 16.11.2018 podal **DIPONT s.r.o., IČO 28693094, Libouchec č.p. 505, 403 35 Libouchec** (dále jen "žadatel"), ve věci stavebního záměru

„Rekonstrukce mostu v km 88,612 trati Podlešín - Obrnice“ (dále jen „stavební záměr“) jímž je:

stávající mostní objekt bude ponechán a do jeho profilu bude vložena nová ocelová flexibilní nosná konstrukce; stávající křídla a čelní poprsní zdi včetně říms budou ubourány do úrovně cca 0,5 m pod novým uvažovaným terénem svahu; zbylé konstrukce budou zasypany,

podle předložené neautorizované projektové dokumentace s názvem „Rekonstrukce mostu v km 88,612 trati Podlešín – Obrnice“ zpracované společností DIPONT s.r.o., IČO 28693094, Libouchec č.p. 505, 403 35 Libouchec zodpovědným projektantem Ing. Martinem Plškem a autorizovaným inženýrem Ing. Petrem Novákem, č. autorizace ČKAIT 0400623, pod zakázkovým číslem D18020, z 11/2018 (dále jen „projektová dokumentace“),

na pozemku **parc. č. 261/1 v katastrálním území Vlčí u Chlumčan,**

který je v platném Územním plánu Chlumčany, který vydalo Zastupitelstvo obce Chlumčany jako opatření obecné povahy č. 1/2016 s účinností ode dne 31.10.2016 (dále jen „územní

plán“), součástí nezastavěného území a vymezen jako plocha dopravní infrastruktury – drážní doprava (DZ),

toto závazné stanovisko:

ve smyslu § 96b odst. 3 stavebního zákona je zamýšlený stavební záměr podle předložené projektové dokumentace z hlediska souladu s Politikou územního rozvoje ČR schválenou usnesením vlády ČR č. 929 dne 20.06.2009, ve znění Aktualizace č. 1 schválené usnesením vlády ČR č. 276 dne 15.04.2015, Zásadami územního rozvoje Ústeckého kraje vydanými zastupitelstvem kraje dne 5.10.2011 pod usnesením č. 23/25Z/2011 ze dne 7.9.2011 s účinností ode dne 20.10.2011, ve znění 1. Aktualizace zásad územního rozvoje Ústeckého kraje, kterou vydalo zastupitelstvo kraje dne 24.04.2017 pod usnesením č. 022/4Z/2017 s účinností ode dne 20.05.2017, územním plánem a cíly a úkoly územního plánování definovanými v §§ 18 a 19 stavebního zákona

přípustný.

Odůvodnění

Městský úřad Louny, odbor stavebního úřadu, oddělení územního plánování a památkové péče (dále jen „úřad územního plánování“), jako orgán územního plánování podle § 6 odst. 1 stavebního zákona přezkoumal stavební záměr podle § 96b stavebního zákona, zda je přípustný z hlediska souladu s politikou územního rozvoje a územně plánovací dokumentací a z hlediska uplatňování cílů a úkolů územního plánování se závěrem uvedeným ve výrokové části.

K žádosti o vydání závazného stanoviska podané žadatelem podle § 96b odst. 1 stavebního zákona byla přiložená projektová dokumentace ve stupni dokumentace pro stavební povolení, ve smyslu vyhlášky č. 499/2006 Sb., o dokumentaci staveb, ve znění pozdějších předpisů. Úřad územního plánování neposuzuje úplnost, správnost a obsah dokumentace podle vyhlášky č. 499/2006 Sb., o dokumentaci staveb, ve znění pozdějších předpisů, neboť toto náleží příslušnému stavebnímu úřadu. Stupeň dokumentace je přebírán ze samotné projektové dokumentace tak, jak byl stanoven projektantem a ve smyslu § 37 odst. 1 správního řádu nemá vliv na závěr závazného stanoviska. Úřad územního plánování v tomto závazném stanovisku posuzuje faktické urbanistické a architektonické požadavky na stavební záměr.

Úřad územního plánování se při vydání závazného stanoviska opíral o podklady, které jsou součástí projektové dokumentace a to zejména o:

- A. průvodní zpráva,
- B. souhrnná technická zpráva,
- Technická zpráva
- Přehledná situace oblasti stavby (č. výkresu: C.1)
- Koordinační situace (č. výkresu: C.2),
- SO 201 most v km 88,612 – stávající stav (č. výkresu: 2),
- SO 201 most v km 88,612 – dispozice nového stavu – půdorys, podélný řez, pohled (č. výkresu: 3.1),
- SO 201 most v km 88,612 – dispozice nového stavu – příčný řez (č. výkresu: 3.2).

Stavební záměr má být realizován jižně od zastavěného území místní části Vlčí obce Chlumčany.

Politika územního rozvoje ČR schválená usnesením vlády ČR č. 929 dne 20.06.2009, ve znění Aktualizace č. 1 schválené usnesením vlády ČR č. 276 dne 15.04.2015 (dále jen „aPÚR“), ve smyslu ustanovení § 31 stavebního zákona, určuje požadavky na konkretizaci úkolů územního plánování v republikových, mezinárodních, nadregionálních a přeshraničních souvislostech, určuje strategii a základní podmínky pro naplňování těchto úkolů a stanovuje republikové priority územního plánování pro zajištění udržitelného rozvoje území. V aPÚR se rovněž

vymezují oblasti se zvýšenými požadavky na změny v území, které svým významem přesahují území jednoho kraje, a dále stejně významné oblasti se specifickými hodnotami a se specifickými problémy a koridory a plochy dopravní a technické infrastruktury. Pro vymezené oblasti, koridory a plochy se stanovují kritéria a podmínky pro rozhodování o možnostech změn v jejich využití.

Stavební záměr je v souladu s republikovými prioritami územního plánování pro zajištění udržitelného rozvoje území, které se uplatňují na celém území České republiky, a které jsou uvedeny v člancích 14 až 32 aPÚR. Stavební záměr se nikterak nedotýká rozvojových oblastí a rozvojových os; specifických oblastí; koridorů a ploch dopravní infrastruktury; koridorů, ploch a rozvojových záměrů technické infrastruktury; dalších úkolů pro ministerstva, jiné správní úřady a úkoly pro územní plánování vyplývajících z aPÚR.

Zásadami územního rozvoje Ústeckého kraje vydanými zastupitelstvem kraje dne 05.10.2011 pod usnesením č. 23/25Z/2011 ze dne 07.09.2011 s účinností ode dne 20.10.2011, ve znění 1. Aktualizace zásad územního rozvoje Ústeckého kraje, kterou vydalo zastupitelstvo kraje dne 24.04.2017 pod usnesením č. 022/4Z/2017 s účinností ode dne 20.05.2017 (dále jen „aZÚR“), které jsou platnou územně plánovací dokumentací pro stavební záměr ve smyslu § 2 odst. 1 písm. n) č. 1. stavebního zákona, se stanovují zejména základní požadavky na účelné a hospodárné uspořádání území kraje, vymezuje plochy nebo koridory nadmístního významu a stanovují požadavky na jejich využití, zejména plochy nebo koridory pro veřejně prospěšné stavby, veřejně prospěšná opatření, stanovují kritéria pro rozhodování o možných variantách nebo alternativách změn v jejich využití.

Stavební záměr je v souladu s prioritami územního plánování Ústeckého kraje pro zajištění udržitelného rozvoje území stanovenými v kapitole 1. aZÚR. Jiné úkoly obsažené v kapitolách 2 až 8 aZÚR se stavebního záměru územně nedotýkají.

Územní plán jako územně plánovací dokumentace ve smyslu § 2 odst. 1 písm. n) č. 2. stavebního zákona pro pozemek parc. č. 261/1 v katastrálním území Vlčí u Chlumčan stanovuje způsob využití – plocha dopravní infrastruktury – drážní doprava (DZ), která je v územním plánu podrobněji definována takto:

- Hlavní využití:
železniční doprava.
- Přípustné využití:
vlakové nádraží, stanice, zastávky,
nástupiště,
kolejiště, náspy, zářezy, opěrné zdi, mosty,
vozovny, překladiště, správní budovy,
občanská vybavenost (zařízení pro stravování, maloobchodní služby),
protihlukové bariéry,
sociální zázemí,
ochranná a izolační zeleň,
nezbytná dopravní a technická infrastruktura.
- Podmínečně přípustné využití:
stavby a zařízení v ochranném pásmu dráhy za podmínky, že bude v územním, resp. stavebním řízení prokázáno nepřekročení maximální přípustné hladiny hluku v chráněných vnitřních i venkovních prostorech staveb a venkovních prostorech.
- Nepřípustné využití:
veškeré další stavby a zařízení, které nesouvisí s hlavním, přípustným a podmíněně přípustným využitím.
- Podmínky prostorového využití:
nejsou stanoveny.

Úřad územního plánování posoudil stavební záměr z hlediska způsobů využití ploch stanovených v územním plánu a dospěl k závěru, že stavební záměr je v souladu s územním plánem.

Regulační plán jako územně plánovací dokumentace podle § 2 odst. 1 písm. n) č. 3. stavebního zákona nebyl pro výše uvedené pozemky pořízen.

Cíle územního plánování stanovené v § 18 odst. 1, 2, 3 a 4 stavebního zákona stavební záměr splňuje. Ostatní cíle územního plánování stanovené v § 18 odst. 5 a 6 stavebního zákona se stavebního záměru netýkají.

Úkoly územního plánování stanovené v ustanovení § 19 písm. b), c), d), e), f) a i) stavebního zákona stavební záměr splňuje. Ostatní úkoly územního plánování stanovené v § 19 písm. a), g), h), j), k), l), m), n) a o) stavebního zákona se stavebního záměru netýkají.

Správnímu orgánu byl dobře znám stav předmětného pozemku a předložená žádost včetně projektové dokumentace poskytovaly dostatečný podklad pro posouzení navrhovaného stavebního záměru, proto je správní orgán shledal za dostačující.

Při posuzování předmětného záměru správní orgán vycházel ze spolehlivě zjištěného stavu věci tak, jak mu to ukládá § 3 správní řád a řídil se výše uvedenými konkrétními úvahami a stavebním zákonem.

Správní orgán navrhovaný stavební záměr posoudil jednotlivě i v jejich vzájemných souvislostech a dospěl k závěru, že jej lze připustit.

V předmětné věci je příslušný rozhodovat speciální stavební úřad podle § 15 stavebního zákona. Vzhledem k tomu, že vydání tohoto závazného stanoviska není samostatným rozhodnutím ve správním řízení, ale jedná se o úkon učiněný věcně a místně příslušným orgánem úřadu územního plánování, jehož obsah je závazný pro výrokovou část rozhodnutí příslušného stavebního úřadu, vydává Městský úřad Louny, odbor stavebního úřadu, oddělení územního plánování a památkové péče uvedenou přípustnost zamýšleného stavebního záměru ve formě závazného stanoviska ve smyslu ustanovení § 149 odst. 1 správního řádu.

Toto závazné stanovisko nemá povahu samostatného správního rozhodnutí, nelze se proti němu odvolat, jeho obsah lze napadnout pouze v rámci odvolání podaného proti rozhodnutí ve věci samé (§ 149 odst. 5 správního řádu).

Závazné stanovisko platí 2 roky ode dne vydání, tj. ode dne uvedeného v záhlaví tohoto závazného stanoviska. Platnost závazného stanoviska nelze prodloužit, pokud se změnily podmínky v území. Závazné stanovisko nepozbývá platnosti, bylo-li na základě žádosti podané v době jeho platnosti vydáno územní rozhodnutí, společné povolení nebo jiné obdobné rozhodnutí podle jiného zákona a toto rozhodnutí nabylo právní moci, byla-li na základě návrhu veřejnoprávní smlouvy nahrazující územní rozhodnutí nebo společné povolení podaného v době jeho platnosti uzavřena veřejnoprávní smlouva a tato veřejnoprávní smlouva nabyla účinnosti, nebo nabyli-li právních účinků územní souhlas nebo společný územní souhlas anebo souhlas s provedením ohlášeného stavebního záměru vydaný k oznámení stavebního záměru učiněného v době platnosti závazného stanoviska.

Ing. Kateřina Todtová
vedoucí odboru stavebního úřadu

Obdrží:

Účastníci (dodejky)

DIPONT s.r.o., IDDS: ye7y4jn

sídlo: Libouchec č.p. 505, 403 35 Libouchec



MULNX00VVA54

Městský úřad Louny odbor životního prostředí

Mírové náměstí 35, 440 01 Louny

VÁŠ DOPIS ZNAČKY:

ZE DNE: 19.11.2018
SPISOVÁ ZNAČKA: MULN 13326/2018/OZP/NoM
ČÍSLO JEDNACÍ: MULNCJ 88840/2018
SKARTAČNÍ ZNAK: 191 V/5
VYŘIZUJE / LINKA: NoM,Vo,Slá,Ka
ÚSTŘEDNA: 415 621 111
FAX: 415 621 200
E-MAIL: marcela.novakova@mulouny.cz
INTERNET: www.mulouny.cz
LOUNY: 18.02.2019

Společnost
DIPONT s. r. o.
Libouchec čp. 505
403 35 LIBOUCHEC
IDDS: ye7y4jn

Závazné stanovisko odboru životního prostředí ke stavebnímu řízení stavby „Rekonstrukce mostu v km 88,612 trati Podlešín - Obrnice“ investor SŽDC, s. o.

Popis stavby: Stavba řeší rekonstrukci mostu v km 88,612 trati Podlešín - Obrnice, který je v havarijním stavu. Kamenný klenbový most z roku 1872, jehož nosnou konstrukci tvoří půlkruhová klenba z řádkového zdiva z opuky, byl v roce 1960 opravován z důvodu jeho vypadávání. Zajištění klenby bylo provedeno torkretem, které časem odpadlo. V roce 2007 byl spodní povrch klenby zajištěn KARI sítěmi. V dnešní době je již torkret z velké části odpadlý a v místě uložení klenby jsou vypadlé velké kusy zdiva. Z důvodu bezpečnosti byly do mostního profilu vpravo a vlevo osazeny ocelové uzamykatelné mříže. Stávající objekt bude ponechán a do jeho profilu bude vložena nová ocelová flexibilní nosná konstrukce. Stávající křídla a čelní poprsní zdi včetně říms budou ubourány do úrovně cca 0,5 m pod novým uvažovaným terénem svahu. Zbylé konstrukce budou zasypány. Dno nové ocelové konstrukce bude vydlážděno lomovým kamenem do betonu. Po okrajích bude dlažba zdvižena pro ochranu boků ocelové konstrukce. Na vtoku (vlevo) a výtoku (vpravo) bude provedeno plynulé napojení na stávající terén. Zábradlí není navrženo. Rekonstrukce mostu zajistí statickou bezpečnost daného objektu a železniční dopravní cesty, jenž převádí. Z důvodu rekonstrukce je nutné kácení 60 m² křovin.

Autor projektové dokumentace: Ing. Martin Plšek
Datum: 11/2018 (číslo zakázky: D18020)

Městský úřad Louny, odbor životního prostředí posoudil projektovou dokumentaci a zjistil, že dle projektové dokumentace uvedený záměr nepodléhá zjišťovacímu řízení v souladu se zákonem č. 100/2001 Sb., zákon o posuzování vlivů na životní prostředí a o změně některých souvisejících zákonů, ve znění pozdějších předpisů, tzn., že není záměrem uvedeným v příloze č. 1 k tomuto zákonu kategorií I ani v kategorii II, není podlimitním záměrem, který dosáhne alespoň 25 % příslušné limitní hodnoty a nenachází se ve zvláště chráněném území nebo jeho ochranném pásmu podle zákona č. 114/1992 Sb., o ochraně přírody a krajiny, v platném znění, není stavbou, zařízením, činností ani technologií, které podle stanoviska orgánu ochrany přírody vydaného podle zákona o ochraně přírody a krajiny mohou samostatně nebo ve spojení s jinými významně ovlivnit předmět ochrany nebo celistvost evropsky významné lokality nebo ptačí oblasti, atp.

K žádosti byla doložena projektová dokumentace a plná moc k zastupování.

Městský úřad Louny, odbor životního prostředí příslušný podle § 61 odst. 1 písm. c) a § 66 odst. 1 zákona č. 128/2000 Sb., o obcích, ve znění pozdějších předpisů, § 2 odst. 1 zákona č. 314/2002 Sb., o stanovení obcí s pověřeným obecním úřadem a stanovení obcí s rozšířenou působností, ve znění pozdějších předpisů, jako správní orgán věcně a místně příslušný dle § 10 a § 11 odst. 1 zákona č. 500/2004 Sb., správní řád, ve znění pozdějších předpisů (dále jen „správní řád“),

jako **orgán odpadového hospodářství** dle § 71 písm. k) v souladu s § 79 odst. 4 zákona č. 185/2001 Sb., o odpadech a o změně některých dalších zákonů, v platném znění (dále jen „zákon o odpadech“)

a jako orgán **ochrany přírody** příslušný dle § 75 odst. 1 písm. c) v souladu s § 77 odst. 4 zákona č. 114/1992 Sb., o ochraně přírody a krajiny, v platném znění (dále jen „zákon o ochraně přírody a krajiny“)

vydává k výše uvedené věci **toto závazné stanovisko:**

Odpadové hospodářství:

Vyřizuje: Ing. Marcela Nováková, tel.: 415 621 279, e-mail: marcela.novakova@mulouny.cz

Po prostudování projektové dokumentace orgán odpadového hospodářství zjistil, že předložená žádost poskytuje dostatečný podklad pro její posouzení a vydává následně **souhlasné** závazné stanovisko k výše uvedenému záměru s níže uvedenou podmínkou:

Po dokončení stavby budou doklady o předání odpadu do zařízení (vážní lístky ze zařízení, faktury, apod.) předloženy orgánu odpadového hospodářství, který závazné stanovisko vydal.

Ochrany přírody a krajiny:

Vyřizuje: Ing. Kastnerová Dana, tel.: 415 621 227, e-mail: d.kastnerova@mulouny.cz

Správní orgán vydává **souhlasné** závazné stanovisko k výše uvedenému záměru za předpokladu plnění níže uvedených podmínek:

1. Orgán ochrany přírody požadujeme písemné uvědomění o zahájení a ukončení stavebních prací.
2. Investor nechá před kácením prohlédnout dotčené křoviny, zda se na nich nenachází hnízda s vejci nebo mláďaty. Kácet lze až po regulérním opuštění hnízd mláďaty.

Účastník řízení podle § 27 odstavce 1 písmene a) správního řádu:

Společnost Správa železniční dopravní cesty, státní organizace, IČ 70994234, se sídlem Dlážděná 1003/7, 110 00 Praha 1 – Nové Město, kterou zastupuje společnost DIPONT s. r. o., IČ 28693094, se sídlem Libouchec čp. 505, 403 35 Libouchec

ODŮVODNĚNÍ

Městský úřad Louny, odbor životního prostředí obdržel dne 19.11.2018 podání žadatele týkající se vydání koordinovaného závazného stanoviska.

V přiložené projektové dokumentaci je uvedeno, že stavbou vzniknou odpady obvyklé při rekonstrukci staveb a to stavební a demoliční odpady cca 11m³, železo a ocel cca 0,48 t, zemina a kameny cca 209,5 m³ a biologicky rozložitelný odpad (odpad ze zeleně) cca 60,5 m².

Podle ustanovení § 79 odst. 4 zákona o odpadech k provedení výše uvedené stavby orgán odpadového hospodářství po prostudování projektové dokumentace zjistil, že předložená žádost poskytuje dostatečný podklad pro její posouzení a vydal následně souhlasné závazné stanovisko k výše uvedenému záměru s podmínkou.

Orgán ochrany přírody souhlasí s předloženou projektovou dokumentací. Jelikož se stavba „Rekonstrukce mostu v km 88,612 trati Podlešín – Obrnice“ nachází v blízkosti lokálního biocentra LBC 25 a lokálního biokoridoru LBK 41, je nutné respektovat tyto části územního systému ekologické stability, které slouží k zachování ekologické stability a k migraci zvěře. Pro ochranu volně žijících ptáků stanovil orgán ochrany přírody v závazném stanovisku shora uvedené podmínky.

Závazné stanovisko nevydal

- orgán státní správy lesů příslušný podle § 47 odst. 1 písm. a) zákona č. 289/1995 Sb., o lesích a o změně a doplnění některých zákonů (lesní zákon), ve znění pozdějších předpisů v souladu s § 48 odst. 3 lesního zákona, neboť není v uvedené věci dotčeným orgánem,

- orgán ochrany ovzduší příslušný dle § 27 odst. 1 písm. f) zákona č. 201/2012 Sb., o ochraně ovzduší ve znění pozdějších úprav a doplňků, neboť není ve výše uvedené věci dotčeným orgánem,

- orgán ochrany ZPF příslušný dle § 13 odst. 1 písm. a) zákona č. 334/1992 Sb., o ochraně zemědělského půdního fondu, ve znění pozdějších předpisů v souladu s § 15 písm. n) tohoto zákona, neboť není ve výše uvedené věci dotčeným orgánem,

- vodoprávní úřad příslušný podle § 104 odst. 2 písm. c) a § 106 odst. 1 zákona č. 254/2001 Sb., o vodách a o změně některých zákonů (vodní zákon), ve znění pozdějších předpisů, neboť není ve výše uvedené věci dotčeným orgánem.

UPOZORNĚNÍ

Orgán odpadového hospodářství k dokumentaci sděluje, že odpady musí být předány pouze oprávněným osobám, nikoli odkládány do městských popř. obecních kontejnerů, které jsou určeny k ukládání vytríděných složek obalových materiálů z komunálního odpadu (papír, plast).

V rámci provádění stavby bude dodržena hierarchie způsobů nakládání s odpady v souladu se zákonem o odpadech, tzn., že odpady budou přednostně nabídnuty oprávněným osobám do zařízení k využití (materiálové, termické). Odpady, které nebudou využity, budou předány oprávněným osobám do zařízení k odstraňování odpadů (sklárky, spalovny). Stavební odpady budou přednostně nabídnuty oprávněným osobám do zařízení k recyklaci a následnému využití. Výkopová zemina bude z části využita na okolní úpravy po dokončení stavby, zbylé množství může být využito nebo uloženo na zařízení k využívání odpadů na povrchu terénu.

Orgán ochrany přírody upozorňuje investora na ustanovení § 5 odst. 3 a § 7 odst. 1 zákona o ochraně přírody a krajiny, tj. při uvedených stavebních pracích bude postupováno tak, aby nedocházelo k zraňování nebo úhynu živočichů nebo ničení jejich biotopů, kterému lze zabránit technicky i ekonomicky dostupnými prostředky.

Při hloubení výkopů dodržet nejmenší vzdálenost od paty kmene 2,5 m. Výkopové práce v kořenovém systému musí být prováděny ručně. Nesmí dojít k přetnutí kořenů s průměrem 2 cm a větším. Obnažené kořeny je nutno chránit před vysycháním, dále zajistit ochranu stromů, porostů a vegetačních ploch při stavebních pracích. Koruny stromů je nutno chránit před poškozením stroji a vozidly, popřípadě vyvázat ohrožené větve vzhůru.

Žádné stavební materiály nebudou ukládány do kořenové zóny dřevin, tj. na ploše půdy pod korunou stromu (okapová linie koruny). K vydání povolení ke kácení je příslušný OÚ Chlumčany.

POUČENÍ

Koordinované závazné stanovisko není dle ustanovení § 149 správního řádu samostatným rozhodnutím ve správním řízení, nezakládá žádná práva či povinnosti. Jeho obsah je závazný pro výrokovou část rozhodnutí správního orgánu. Proti obsahu koordinovaného závazného stanoviska se nelze odvolat. Obsah závazného stanoviska lze napadnout odvoláním proti rozhodnutí příslušného správního úřadu.

Otisk úředního razítka

Ing. Marie Nováková
vedoucí odboru životního prostředí
Městského úřadu Louny



HZSUX0079PEV



HASIČSKÝ ZÁCHRANNÝ SBOR ÚSTECKÉHO KRAJE

Územní odbor Žatec
Chmelařské náměstí 347
43801 Žatec

Dipont s.r.o.
Klíšská 1432/18
Ústí nad Labem
400 01

VÁŠ DOPIS ZN./ZE DNE
22.11. dopl. 18.12.2018

Č.j.:
HSUL- 6238-2/ŽA-2018
Ev.č 570 PD/PRE-Kn/2018

VYŘIZUJE/KONTAKT
por. Ing. Martin Knespl, nprap. Jana Chytrá
tel. 950 411 154
e-mail: martin.knespl@ulk.izscr.cz

ŽATEC
04.01.2019

Závazné stanovisko dotčeného orgánu na úseku požární ochrany

Název stavby: rekonstrukce mostu v km 88,612 trati Podlešín - Obrnice

Místo stavby: Vlčí u Chlumčan

Stavebník – investor stavby: Správa železniční dopravní cesty, Dílčeděná 1003/7, Praha 1

Předložený druh dokumentace: projektová dokumentace pro stavební řízení z listopadu 2018, zpracovatel Karla Hrotková DiS., autorizoval Ing. Petr Novák, ČKAIT 0400623

Hasičský záchranný sbor Ústeckého kraje územní odbor Žatec (dále jen „HZS Žatec“) jako věcně a místně příslušný dotčený orgán na úseku požární ochrany dle ustanovení § 26 odst. 2 písm. b) a ustanovení § 31 odst. 1 písm. b) zákona č. 133/1985 Sb., o požární ochraně, ve znění pozdějších předpisů (dále jen „zákon o požární ochraně“), posoudil v rozsahu níže uvedených podkladů výše uvedenou dokumentaci předloženou dne 18.12.2018 a vydává k ní v souladu s ustanovením § 31 odst. 3 zákona o požární ochraně a dále dle ustanovení § 149 odst. 1 zákona č. 500/2004 Sb., správní řád, ve znění pozdějších předpisů,

SOUHLASNÉ ZÁVAZNÉ STANOVISKO.

Odůvodnění:

HZS vycházel při vydání závazného stanoviska z těchto podkladů:

- požárně bezpečnostní řešení z listopadu 2018, Karla Hrotková DiS., autorizoval Ing. Petr Novák, ČKAIT 0400623

Posouzením předložené dokumentace dle ustanovení § 46 odst. 1 vyhlášky č. 246/2001 Sb., o stanovení podmínek požární bezpečnosti a výkonu státního požárního dozoru (vyhláška o požární prevenci), ve znění vyhlášky č. 221/2014 Sb., v rozsahu výše uvedených podkladů, dospěl HZS k závěru, že požárně bezpečnostní řešení splňuje obsahové náležitosti dle ustanovení § 41 vyhlášky o požární prevenci. Z obsahu posouzeného požárně bezpečnostního řešení vyplývá, že jsou splněny technické podmínky požární ochrany kladené na danou stavbu vyhláškou č. 23/2008 Sb., o technických podmínkách požární ochrany staveb, ve znění vyhlášky č. 268/2011 Sb.

plk. Ing. Petr Svoboda
rada
ředitel územního odboru Žatec
HZS Ústeckého kraje

v pověření
mjr. Mgr. Jakub Vlček
podepsáno elektronicky

Přílohy

Projektová dokumentace odeslána Českou poštou.

Rozdělovník

Bez dalších příjemců.

KRAJSKÁ HYGIENICKÁ STANICE Ústeckého kraje

se sídlem v Ústí nad Labem

400 01 ÚSTÍ NAD LABEM, MOSKEVSKÁ 15, P. O. Box 78

khsues113adae

VÁŠ DOPIS ZN.:

ZE DNE: 16.11.2018

ČÍSLO JEDNACÍ: KHSUL 59278/2018

VYŘIZUJE: Höferová Hana Ing.

TEL.: +420 477 755 630

FAX: +420 477 755 612

E-MAIL: hana.hoferova@khsusti.cz

DATUM: 7.12.2018

Správa železniční dopravní cesty,
státní organizace
Dlážděná 1003/7
110 00 Praha 1

v zastoupení
DIPONT s.r.o.
403 35 Libouchec 505

Závazné stanovisko k projektové dokumentaci ke stavebnímu řízení „Rekonstrukce mostu v km 88,612 trati Podlešín - Obrnice“

Na základě žádosti doručené Krajské hygienické stanici Ústeckého kraje se sídlem v Ústí nad Labem, územní pracoviště Louny (dále jen „KHS“), dne 19.11.2018, zaevidované pod č.j.: KHSUL 55476/2018, o vydání závazného stanoviska k projektové dokumentaci „Rekonstrukce mostu v km 88,612 trati Podlešín - Obrnice“ ke stavebnímu řízení, kterou předložila společnost DIPONT s.r.o., Libouchec 505, IČ 28693094, na základě plné moci ze dne 21.9.2018, udělené stavebníkem – Správa železniční dopravní cesty, státní organizace, Dlážděná 1003/7, Praha 1 (dále jen „žadatel“), posoudila KHS, věcně a místně příslušná podle § 82 odst. 1, 2 písm. i) zákona č. 258/2000 Sb., o ochraně veřejného zdraví a o změně některých souvisejících zákonů, ve znění pozdějších předpisů (dále jen „zákon č. 258/2000 Sb.“), jako dotčený správní úřad ve smyslu § 77 odst. 1 a § 94 odst. 1 zákona č. 258/2000 Sb., v souladu s § 4 odst. 2 písm. a) zákona č. 183/2006 Sb., o územním plánování a stavebním řádu (stavební zákon), ve znění pozdějších předpisů (dále jen „zákon č. 183/2006 Sb.“), předloženou projektovou dokumentaci „Rekonstrukce mostu v km 88,612 trati Podlešín - Obrnice“.

Po zhodnocení souladu předložené projektové dokumentace dotýkající se zájmů chráněných orgánem ochrany veřejného zdraví s požadavky zákona č. 258/2000 Sb. a nařízení vlády č. 272/2011 Sb., o ochraně zdraví před nepříznivými účinky hluku a vibrací, ve znění pozdějších předpisů (dále jen „nařízení vlády č. 272/2011 Sb.“) vydává krajská hygienická stanice dle § 4 odst. 2 písm. a) zákona č. 183/2006 Sb., toto

z á v a z n é s t a n o v i s k o :

S projektovou dokumentací „Rekonstrukce mostu v km 88,612 trati Podlešín - Obrnice“ orgán ochrany veřejného zdraví

s o u h l a s í .

Odůvodnění:

V souladu s § 149 odst. 2 zákona č. 500/2004 Sb., správní řád, ve znění pozdějších předpisů, krajská hygienická stanice k věci uvádí:

Předložená projektová dokumentace byla ze strany krajské hygienické stanice hodnocena pouze v rozsahu věcné působnosti orgánu ochrany veřejného zdraví. Projektová dokumentace řeší na trati Podlešín - Obrnice rekonstrukci mostu v km 88,612 v k.ú. Vlčí u Chlumčan. Stavba se nachází v extravilánu, na kraji obce Chlumčany. Stávající objekt bude ponechán a do jeho profilu bude vložena nová ocelová flexibilní nosná konstrukce.

TELEFON	BANKOVNÍ SPOJENÍ	IČO	FAX	ID DATOVÉ SCHRÁNKY	e-mail
477755110, 477755111	ČNB ÚL 8327411/0710	71009183	477755112	8p3ai7n	e-podatelnai@khsusti.cz

Předpokládaný termín realizace stavby je v roce 04/2020 – 10/2020. Práce na rekonstrukci mostu budou probíhat za plného provozu koleje vedené po mostě.

Při hodnocení podkladů tohoto závazného stanoviska vzala KHS v úvahu, že předložená PD byla úplná a bylo možné ji komplexně posoudit v rozsahu věcné působnosti orgánu ochrany veřejného zdraví.

Při vydání tohoto závazného stanoviska vycházela krajská hygienická stanice z podkladů, kterými jsou následující dokumenty:

- žádost o vydání závazného stanoviska doručená dne 19.11.2018, č.j. KHSUL 55476/2018,
- plná moc ze dne 21.9.2018,
- projektová dokumentace „Rekonstrukce mostu v km 88,612 trati Podlešín - Obrnice“, zpracovatel - DIPONT s.r.o., Libouchec 505, zakázka D18020.

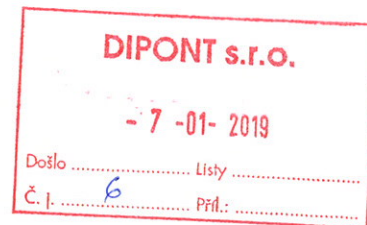
Ing. Hana Höferová
vedoucí oddělení hygieny obecné a komunální
Krajské hygienické stanice Ústeckého kraje
se sídlem v Ústí nad Labem
územní pracoviště Louny
otisk úředního razítka
dopis je opatřen elektronickým podpisem

Rozdělovník:

1. KHS – spis
2. DIPONT s.r.o., 403 35 Libouchec 505 – do DS

Krajský úřad Ústeckého kraje

Velká Hradební 3118/48, 400 02 Ústí nad Labem
Odbor územního plánování a stavebního řádu



Bc. Kateřina Brabcová, DiS.
DIPONT s.r.o.
Klíšská 1432/18
400 01 Ústí nad Labem

Datum: 3. 1. 2019
JID: 480/2019/KUUK/Miš
Číslo jednací: 552/UPS/2018 - 7
Vyřizuje/linka: Mgr. Alena Miškovská /475657574
E-mail: miskovska.a@kr-ustecky.cz

Koordinované závazné stanovisko

k projektové dokumentaci pro účely vydání stavebního povolení pro stavbu „Rekonstrukce mostu v km 88,612 trati Podlešín - Obrnice“.

Popis stavby:

Stavba řeší na trati Podlešín – Obrnice rekonstrukci mostu v km 88,612, který je v havarijním stavu. Zdící materiál spodní stavby je značně degradován. Ložné spáry pod nosnou konstrukcí – klenbou jsou též povrchově degradovány.

Stávající objekt je tvořen kamennou půlkruhovou klenbou o světlosti 2,8 m, výška přesypávky nad římsami vpravo je cca 12,0 m a vlevo cca 10,0 m. Trať nad mostem je jednokolejná.

Rekonstrukce mostu bude řešena zachováním stávajících mostních konstrukcí. Do stávajícího mostního otvoru bude vložena ocelová flexibilní nosná konstrukce z vlnitého plechu. Zakončení nosné konstrukce je navrženo šikmo do svahu.

Krajský úřad Ústeckého kraje, jako dotčený orgán, vydává k předložené projektové dokumentaci pro vydání stavebního povolení pro stavbu „Rekonstrukce mostu v km 88,612 trati Podlešín - Obrnice“, ve smyslu ust. § 4 odst. 7 zákona č. 183/2006 Sb., o územním plánování a stavebním řádu, v platném znění

koordinované závazné stanovisko.

Předloženou projektovou dokumentaci ke stavebnímu řízení posoudil Krajský úřad Ústeckého kraje podle následujících právních předpisů:

1) zákona č. 183/2006 Sb., o územním plánování a stavebním řádu, v platném znění

Veřejné zájmy, jejichž ochrana je v působnosti krajského úřadu dle ust. § 7 odst. 1 písm. c) uvedeného zákona, nejsou předmětným záměrem dotčeny.

Tel.: +420 475 657 111
Fax: +420 475 200 245

Url: www.kr-ustecky.cz
E-mail: urad@kr-ustecky.cz

IČ: 70892156
DIČ: CZ70892156

Bankovní spojení: Česká spořitelna, a.s.
č. ú. 882733379/0800

2) zákona č. 201/2012 Sb., o ochraně ovzduší, ve znění pozdějších předpisů

Dle předložených podkladových materiálů nebude v rámci plánovaného záměru realizován stacionární zdroj ve smyslu přílohy č. 2 zákona č. 201/2012 Sb., o ochraně ovzduší, v platném znění. Plánovaná akce nevyžaduje vydání závazných stanovisek a povolení dle § 11 odst. 2 zákona č. 201/2012 Sb., o ochraně ovzduší, v platném znění.

3) zákona č. 114/1992 Sb., o ochraně přírody a krajiny, ve znění pozdějších předpisů

Jelikož v souvislosti se zamýšlenou rekonstrukcí mostu je uvažováno o vykácení porostů dřevin nejen na p.p.č. 261/1, ale i na sousedních pozemcích p.č. 177/1, 165/2 a 165/1 vše v k.ú. Vlčí u Chlumčan, je nezbytné toto kácení provádět mimo dobu hnízdění ptáků, tj. mimo období 15. 3. – 15. 8. příslušného kalendářního roku. V případě dodržení uvedené podmínky nepředpokládáme v souvislosti s realizací záměru významný zásah do zájmů ochrany přírody a krajiny chráněných zákonem.

Stanovisko dle § 45i zákona: Lze vyloučit možnost, že záměr „Rekonstrukce mostu v km 88,612 trati Podlešín – Obrnice“ by mohl mít samostatně či ve spojení s jinými významný vliv na příznivý stav předmětů ochrany nebo celistvost evropsky významných lokalit nebo ptačích oblastí v územní působnosti Krajského úřadu Ústeckého kraje.

Záměr je lokalizovaný v návaznosti na zastavěné území obce, vně hranic evropsky významných lokalit (EVL) a ptačích oblastí. Nejbližší z nich, EVL Blšanský chlum, a předmětem ochrany, druhem přástevník kostivalový (*Euplagia quadripunctaria*), pro který by mohla představovat případnou hrozbu zejména intenzivní těžba dřeva uvnitř, popř. aplikace insekticidů jak uvnitř, tak i v okolí EVL, se nachází ve vzdálenosti cca 1 km. V souvislosti s navrženou rekonstrukcí mostu, jež se dotkne pouze výše uvedených pozemků, nelze působení jakýchkoli faktorů, mající potenciálně významný negativní vliv na předmět ochrany popř. celistvost uvedené EVL, předpokládat. Záměr dále nemá potenciál významně ovlivnit předměty ochrany ani celistvost jiných, vzdálenějších, lokalit soustavy Natura 2000 v územní působnosti Krajského úřadu Ústeckého kraje.

4) zákona č. 44/1988 Sb., o ochraně a využití nerostného bohatství, ve znění pozdějších předpisů

Krajský úřad Ústeckého kraje, odbor životního prostředí a zemědělství, který je dotčeným orgánem z hlediska ustanovení § 19 zákona č. 44/1988 Sb., o ochraně a využití nerostného bohatství, ve znění pozdějších předpisů, sděluje, že navrhovaná stavba se nenachází ve výhradním ložisku, v chráněném ložiskovém území ani dobývacím prostoru.

5) zákona č. 185/2001 Sb., o odpadech a o změně některých dalších zákonů

Zdejší úřad není příslušným správním orgánem k vyjádření z hlediska zákona č. 185/2001 Sb., o odpadech a o změně některých dalších zákonů, ve znění pozdějších předpisů.

6) zákona č. 224/2015 Sb., o prevenci závažných havárií

Záměr nespadá pod působnost zákona č. 224/2015 Sb., o prevenci závažných havárií.

7) zákona č. 100/2001 Sb., o posuzování vlivů na životní prostředí a o změně některých souvisejících zákonů (zákon o posuzování vlivů na životní prostředí), ve znění pozdějších předpisů

Na základě předaných podkladů Krajský úřad Ústeckého kraje, který podle § 20 zákona č. 100/2001 Sb., o posuzování vlivů na životní prostředí, v platném znění, vykonává státní správu v oblasti posuzování vlivů na životní prostředí, jako příslušný úřad konstatuje, že záměr nemůže závažně ovlivnit životní prostředí, proto dle § 1 odst. 2 výše uvedeného zákona nepodléhá posuzování vlivů na životní prostředí podle tohoto zákona.

8) zákona č. 254/2001 Sb., o vodách a o změně některých zákonů (vodní zákon), ve znění pozdějších předpisů

Ve smyslu ustanovení § 107 zákona č. 254/2001 Sb., o vodách, v platném znění, není zdejší úřad příslušným správním orgánem k vyjádření.

9) zákona č. 334/1992 Sb., o ochraně zemědělského půdního fondu, ve znění pozdějších předpisů

Zdejší úřad není příslušným správním orgánem k vyjádření z hlediska ochrany zemědělského půdního fondu.

10) zákona č. 289/1995 Sb., o lesích, ve znění pozdějších předpisů

Krajský úřad Ústeckého kraje, orgán státní správy lesů, v souladu s ustanovením § 48a zákona č. 289/1995 Sb., o lesích a o změně a doplnění některých zákonů, ve znění pozdějších předpisů, není příslušným orgánem státní správy lesů k vydání stanoviska v rámci koordinovaného stanoviska.

11) zákona č. 76/2002 Sb., o integrované prevenci a omezování znečištění, o integrovaném registru znečišťování a o změně některých zákonů, ve znění novel (zákon o integrované prevenci)

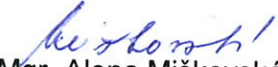
Zařízení nespadá do přílohy č. 1 zákona č. 76/2002 Sb., o integrované prevenci a omezování znečištění, o integrovaném registru znečišťování a o změně některých zákonů, ve znění novel (zákon o integrované prevenci).

Krajský úřad Ústeckého kraje, odbor dopravy a silničního hospodářství, sděluje, že není příslušný k vydání závazného stanoviska pro účely stavebního řízení na stavbu „Rekonstrukce mostu v km 88,612 trati Podlešín – Obrnice“.

Z á v ě r :

Krajský úřad Ústeckého kraje na základě dílčích stanovisek dle jednotlivých úseků veřejné správy vydal toto závazné koordinované stanovisko, z jehož obsahu pro účely vydání stavebního povolení pro stavbu „**Rekonstrukce mostu v km 88,612 trati Podlešín - Obrnice**“ vyplývá podmínka provádět kácení dřevin mimo dobu hnízdění ptáků, tj. mimo období 15. 3. – 15. 8. příslušného kalendářního vyplývající z bodu č.3, vydaného Krajským úřadem Ústeckého kraje, odborem životního prostředí a zemědělství.

KRAJSKÝ ÚŘAD
ÚSTECKÉHO KRAJE
odbor územního plánování
a stavebního řádu


Mgr. Alena Miškovská
oprávněná úřední osoba
odboru územního plánování a stavebního řádu

Příloha: předložená projektová dokumentace

DRAŽNÍ ÚŘAD, WILSONOVA 300/8, 121 06 PRAHA 2**sekce stavební, územní odbor Praha**

Sp. zn.: MP-SDP0137/19-7/Ce

V Praze dne 29. dubna 2019

Č. j.: DUCR-19720/19/Ce

Telefon: 602 668 914

Oprávněná úřední osoba: Čejchan Jaroslav Ing.

E-mail: cejchan@ducr.cz

ROZHODNUTÍ

Dražní úřad, jako dražní správní úřad podle § 54 odst. 1 zákona č. 266/1994 Sb., o dráhách, ve znění pozdějších předpisů (dále jen "zákon"), a jako speciální stavební úřad pro stavby drah podle § 7 odst. 1 zákona a podle § 15 odst. 1 písm. b) zákona č. 183/2006 Sb., o územním plánování a stavebním řádu, ve znění pozdějších předpisů (dále jen "stavební zákon")

v y d á v á

na základě výsledku provedeného stavebního řízení podle § 115 odst. 1 a odst. 2 stavebního zákona

s t a v e b n í p o v o l e n í

pro stavbu dráhy:

Vlčí u Chlumčan**„Rekonstrukce mostu v km 88,612 trati Podlešín - Obrnice“**v rozsahu:**SO 201 Most v km 88,612****Stavebník:**

Správa železniční dopravní cesty, státní organizace, Dlážděná 1003/7, 11000 Praha 1, IČO:70994234.

Zástupce stavebníka:

DIPONT s.r.o., Libouchec 505, 40335 Libouchec, IČ:28693094.

Umístění stavby:

Stavba je umístěna na pozemcích p.č.261/1, 174 a 177/1 v k.ú. Vlčí u Chlumčan.

Stručný popis stavby:

Stavba řeší rekonstrukci mostu v km 88,612 trati Podlešín - Obrnice, který je v havarijním stavu. Kamenný klenbový most z roku 1872, jehož nosnou konstrukci tvoří půlkruhová klenba z rádkového zdiva z opuky, byl v roce 1960 opravován z důvodu jeho vypadávání. Zajištění klenby bylo provedeno torkretem, které časem odpadlo. V roce 2007 byl spodní povrch klenby zajištěn KARI sítěmi. V dnešní době je již torkret z velké části odpadlý a v místě uložení klenby jsou vypadlé velké kusy zdiva. Z důvodu bezpečnosti byly do mostního profilu vpravo a vlevo osazeny ocelové uzamykatelné mříže. Objekt převádí jednokolejnou trať přes cestu, která se dnes z důvodu osazených mříží takřka nepoužívá. Římsy prorůstají vegetací. Stávající objekt bude ponechán a do jeho profilu bude vložena nová ocelová flexibilní nosná konstrukce. Stávající křídla a čelní poprsní zdi včetně říms budou ubourány do úrovně cca 0,5 m pod novým uvažovaným terénem svahu. Zbylé konstrukce budou zasypány. Dno nové ocelové konstrukce bude vydlážděno lomovým kamenem do betonu. Po okrajích bude dlažba zdvižena pro ochranu boků ocelové konstrukce. Na

vtoku (vlevo) a výtoku (vpravo) bude provedeno plynulé napojení na stávající terén. Zábradlí není navrženo. Rekonstrukce mostu zajistí statickou bezpečnost daného objektu a železniční dopravní cesty, jenž převádí.

Pro provedení stavby stanoví Drážní úřad tyto podmínky:

1. Stavba bude provedena podle dokumentace ověřené Drážním úřadem ve stavebním řízení. Případné změny nesmí být provedeny bez předchozího souhlasu Drážního úřadu.
2. Stavba musí splňovat parametry stanovené vyhláškou č. 177/1995 Sb., kterou se vydává stavební a technický řád drah, ve znění pozdějších předpisů, (dále jen „vyhláška“) a ustanoveními stavebního zákona.
3. Stavebník je povinen písemně oznámit Drážnímu úřadu termín zahájení stavby, název a sídlo stavebního podnikatele, který bude stavbu provádět. Změny v těchto skutečnostech stavebník neprodleně oznámí Drážnímu úřadu.
4. Před zahájením stavby bude na viditelném místě v místech soustředěné stavební činnosti u vstupu na staveniště umístěn štítek "Stavba povolena". Rozsáhlé stavby se mohou označit jiným vhodným způsobem s uvedením údajů ze štítku. Štítek musí být chráněn před povětrnostními vlivy, aby údaje na něm uvedené zůstaly čitelné. Štítek bude na stavbě ponechán do vydání kolaudačního souhlasu.
5. Provádět stavbu může jako zhotovitel jen stavební podnikatel, který při její realizaci zabezpečí odborné vedení provádění stavby stavbyvedoucím. Dále je povinen zabezpečit, aby práce na stavbě, k jejichž provádění je předepsáno zvláštní oprávnění, vykonávaly jen osoby, které jsou držiteli takového oprávnění.
6. Při provádění stavby je nutno dodržovat předpisy týkající se bezpečnosti práce, zejména zákona č. 309/2006 Sb., kterým se upravují další požadavky bezpečnosti a ochrany zdraví při práci v pracovněprávních vztazích a o zajištění bezpečnosti a ochrany zdraví při činnosti nebo poskytování služeb mimo pracovněprávní vztahy (zákon o zajištění dalších podmínek bezpečnosti a ochrany zdraví při práci), ve znění pozdějších předpisů, a nařízení vlády č. 591/2006 Sb. o bližších minimálních požadavcích na bezpečnost a ochranu zdraví při práci na staveništích, a dbát o ochranu osob na staveništi.
7. Před započítím stavebních prací stavebník zabezpečí vytýčení všech podzemních vedení a zařízení v obvodu staveniště, jejich případnou ochranu a přeložení podle příslušných norem a předpisů za odborného dohledu správců (vlastníků) vedení a zařízení.
8. Před záhozem podzemních vedení, zařízení a přeložek inženýrských sítí bude provedeno jejich zaměření situačními a výškovými kótami.
9. Stavebník po dobu realizace stavby bude zajišťovat koordinaci vlastní stavby s prováděnými stavbami cizích investorů v ochranném pásmu dráhy a v obvodu dráhy.
10. Stavebník je povinen zajistit řádnou údržbu a sjízdnost všech jím využívaných přístupových cest na staveniště po celou dobu výstavby.
11. Práce na staveništi, při kterých by hluk překračoval hranici stanovenou příslušným hygienickým předpisem, nesmí být prováděny v době od 22.00 do 6.00 hod., případné práce v uvedenou dobu projedná stavebník předem s příslušným orgánem ochrany veřejného zdraví a Drážním úřadem.
12. Stavebník zajistí realizaci technických a organizačních opatření k minimalizaci prašnosti při provádění stavebních prací v zastavěném území. Pro příjezd na staveniště budou používány výhradně s vlastníky (správcí) komunikací předem projednané a schválené přístupové cesty.
13. Z hlediska ochrany archeologických nálezů bude stavebník postupovat podle §§ 22 a 23 zákona č. 20/1987 Sb. o státní památkové péči, ve znění pozdějších předpisů.

14. Stavebník dodrží podmínky stanovené v závazném stanovisku **Městského úřadu Louny, Mírové náměstí 35, 44023 Louny**, č.j.MULNCJ 88840/2018 z 18.2.2019:
- 14.1. Po dokončení stavby budou doklady o předání odpadu do zařízení (vážní listky ze zařízení, faktury, apod.) předloženy orgánu odpadového hospodářství, který závazné stanovisko vydal.
 - 14.2. Orgán ochrany přírody požadujeme písemné uvědomění o zahájení a ukončení stavebních prací.
 - 14.3. Investor nechá před kácením prohlédnout dotčené křoviny, zda se na nich nenachází hnízda s vejci nebo mláďaty. Kácet lze až po regulérním opuštění hnízd mláďaty.
 - 14.4. Jelikož se stavba „Rekonstrukce mostu v km 88,612 trati Podlešín - Obrnice“ nachází v blízkosti lokálního biocentra LBC 25 a lokálního biokoridoru LBK 41, je nutné respektovat tyto části územního systému ekologické stability, které slouží k zachování ekologické stability a k migraci zvěře.
 - 14.5. Odpady musí být předány pouze oprávněným osobám, nikoli odkládány do městských popř. obecních kontejnerů, které jsou určeny k ukládání vytríděných složek obalových materiálů z komunálního odpadu (papír, plast).
 - 14.6. V rámci provádění stavby bude dodržena hierarchie způsobů nakládání s odpady v souladu se zákonem č. 185/2001 Sb., o odpadech a o změně některých dalších zákonů, ve znění pozdějších předpisů, tzn., že odpady budou přednostně nabídnuty oprávněným osobám do zařízení k využití (materiálové, termické). Odpady, které nebudou využity, budou předány oprávněným osobám do zařízení k odstraňování odpadů (skládky, spalovny). Stavební odpady budou přednostně nabídnuty oprávněným osobám do zařízení k recyklaci a následnému využití. Výkopová zemina bude z části využita na okolní úpravy po dokončení stavby, zbylé množství může být využito nebo uloženo na zařízení k využívání odpadů na povrchu terénu..
 - 14.7. Při uvedených stavebních pracích bude postupováno tak, aby nedocházelo k zraňování nebo úhynu živočichů nebo ničení jejich biotopů, kterému lze zabránit technicky i ekonomicky dostupnými prostředky.
 - 14.8. Při hloubení výkopů dodržet nejmenší vzdálenost od paty kmene 2,5 m. Výkopové práce v kořenovém systému musí být prováděny ručně. Nesmí dojít k přetnutí kořenů s průměrem 2 cm a větším. Obnažené kořeny je nutno chránit před vysycháním, dále zajistit ochranu stromů, porostů a vegetačních ploch při stavebních pracích. Koruny stromů je nutno chránit před poškozením stroji a vozidly, popřípadě vyvázat ohrožené větve vzhůru.
 - 14.9. Žádné stavební materiály nebudou ukládány do kořenové zóny dřevin, tj. na ploše půdy pod korunou stromu (okapová linie koruny). K vydání povolení ke kácení je příslušný OÚ Chlumčany.
15. Stavebník dodrží podmínku stanovenou v koordinovaném závazném stanovisku **Krajského úřadu Ústeckého kraje, odboru územního plánování a stavebního řádu, Velká Hradební 3118/48, 40002 Ústí nad Labem**, č.j.552/UPS/2018-7 z 3.1.2019:
- 15.1. Kácení porostů dřevin je nezbytné provádět mimo dobu hnízdění ptáků, tj. mimo období 15.3. – 15.8. příslušného kalendářního roku.
16. Stavebník dodrží podmínku stanovenou v souhrnném stanovisku **ČD - Telematiky, a.s., Pernerova 2819/2a, 13000 Praha, IČ:61459445**, č.j.1201815683 z 20.9.2018:
- 16.1. Dotčená zařízení: dálkový metalický kabel, dálkový optický kabel, traťový kabel.
 - 16.2. **Všeobecné podmínky ochrany:**
Toto vyjádření neopravňuje žadatele provádět jakoukoliv činnost nebo ochranu na síti elektronických komunikací. Dotčenou síť elektronických komunikací je žadatel povinen nechat u ČD - Telematika a.s. vytyčit. Vytyčení sítě elektronických komunikací bude provedeno na základě písemné objednávky zaslané nejméně 14 dnů před požadovaným termínem vytyčení. Na

objednatel ve dvojím vyhotovení musí být uvedeno jednací číslo vyjádření a datum vydání vyjádření. V případě, že žadatelem je právnická osoba, musí být na objednávce uvedeno navíc IČO, DIČ a bankovní spojení objednatele.

Termín, způsob a formu vytyčení je nutné řešit individuálně s kontaktní osobou (kontakty na adrese www.cdt.cz/ vytyčení) po telefonické dohodě, a to nejlépe 7 dnů před požadovaným termínem vytyčení. Je-li vytyčení požadováno do tří dnů od data vaší žádosti na vytyčení, bude do celkové částky za vytyčení připočten expresní příplatek ve výši 30% z celkové částky.

Žadatel nese veškeré náklady na provedení vytyčení, a to včetně případných prací geodetické kanceláře, pokud to situace vyžaduje. Po vytyčení je žadatel povinen předložit k odsouhlasení vystavovateli tohoto vyjádření další stupeň dokumentace, ve kterém budou zakresleny sítě elektronických komunikací podle skutečnosti, popsány rozsah a způsob provedení činností a zajištění ochrany dotčené sítě elektronických komunikací. V případě, že projekční či realizační práce související se stavbou budou prováděny na pozemcích dráhy či v jejím ochranném pásmu anebo na síti elektronických komunikací v majetku SŽDC s.o., musí tyto práce provádět organizace, která má příslušné odborné oprávnění k práci na železničním telekomunikačním zařízení udělené SŽDC s.o.

Případné rozpory nebo výjimky z jednotlivých ustanovení řeší SŽDC s.o.. Technická ústředna dopravní cesty se sídlem Praha 9 - Libeň, Malletova 10/2363.

Nedodržení těchto podmínek je hrubým porušením právní povinnosti podle zákona 127/2005 Sb., o elektronických komunikacích a zákona 266/1994 Sb., o drahách.

16.3. Specifické podmínky SŽDC, s.o.:

Stavební objekty a provozní soubory zpracované do stupně dokumentace pro územní řízení týkající se sítě elektronických komunikací v majetku SŽDC s.o. musí být v dalším stupni projektové dokumentace zpracovány v rozsahu daném vyhláškou č.146/2008Sb. a upřesněnou směrnicí SŽDC 11/2006. Činnosti na majetku SŽDC s.o. uvedené již ve stupni dokumentace pro územní řízení musí být v souladu s technickými kvalitativními podmínkami staveb státních drah. V případě prodeje, pronájmu drážního pozemku, objektu, je žadatel povinen požádat o vyjádření SŽDC s.o.. Technickou ústřednu dopravní cesty se sídlem Praha 9 - Libeň, Malletova 10/2363. Přílohou podané žádosti musí být toto vyjádření, a to včetně všech příloh.

16.4. Další upřesňující podmínky:

Trať Podlešín - Obrnice žkm 88,612.

17. Na stavbě budou provedeny kontrolní prohlídky v těchto fázích výstavby:

- kontrolní prohlídka stavby po jejím dokončení nebo dokončení její části schopné samostatného užívání před uvedením stavby do zkušebního provozu,
- závěrečná kontrolní prohlídka stavby před vydáním kolaudačního souhlasu.

Ukončení jednotlivých fází výstavby, po nichž bude následovat kontrolní prohlídka, oznámí stavebník Drážnímu úřadu.

18. Po dokončení stavby nebo její části schopné samostatného užívání, požádá stavebník nebo jeho zástupce o zavedení zkušebního provozu, který bude probíhat v minimální délce 6 měsíců.

19. Stavbu lze užívat jen na základě kolaudačního souhlasu vydaného Drážním úřadem. Žádost stavebníka o provedení závěrečné kontrolní prohlídky stavby a o vydání kolaudačního souhlasu musí být doložena předepsanými doklady podle § 122 stavebního zákona a podle § 18i vyhlášky č. 503/2006 sb., o podrobnější úpravě územního rozhodování, územního opatření a stavebního řádu, ve znění pozdějších předpisů.

20. Stavba bude dokončena nejpozději do 31. prosince 2023.

Účastníci řízení:

Správa železniční dopravní cesty, státní organizace, Dlážděná 1003/7, 11000 Praha 1,
prostřednictvím zástupce DIPONT s.r.o., Libouchec 505, 40335 Libouchec
ČD - Telematika, a.s., Pernerova 2819/2a, 13000 Praha, IČ:61459445
Menzelová Edita, ČSA 2187, 44001 Louny
Menzel Robert, ČSA 2187, 44001 Louny

O d ů v o d n ě n í

Stavebník **Správa železniční dopravní cesty, státní organizace, Dlážděná 1003/7, 11000 Praha 1, prostřednictvím zástupce DIPONT s.r.o., Libouchec 505, 40335 Libouchec** podal dne **12. března 2019** žádost o stavební povolení. Dnem podání bylo podle § 44 odst. 1 zákona č. 500/2004 Sb., správní řád, ve znění pozdějších předpisů (dále jen "správní řád"), zahájeno v této věci stavební řízení. Jelikož žádost o stavební povolení neměla všechny doklady vyžadované zvláštními právními předpisy, bylo stavební řízení podle § 64 odst. 1 písm. a) správního řádu přerušeno usnesením č.j.: DUCR-14053/19/Ce ze dne 15. března 2019 současně s výzvou k odstranění nedostatků žádosti č.j.: DUCR-14054/19/Ce ze dne 15. března 2019. Dne 3. dubna 2019 byly odstraněny všechny nedostatky žádosti. Drážní úřad dne 8. dubna 2019 oznámil účastníkům řízení, kteří mu byli známi, a dotčeným orgánům pokračování stavebního řízení a jelikož mu byly dobře známy poměry staveniště a žádost poskytovala dostatečný podklad pro posouzení navrhované stavby a stanovení podmínek k jejímu provádění, upustil podle § 112 odst. 2 stavebního zákona od ohledání na místě i ústního jednání. Drážní úřad stanovil termín do 24. dubna 2019, kdy dotčené orgány mohly uplatnit závazná stanoviska a účastníci řízení mohli uplatnit své námítky, popřípadě důkazy.

Závazné stanovisko orgánu územního plánování k vydání stavebního povolení podle § 15 odst. 2 stavebního zákona vydal Městský úřad Louny, odbor stavebního úřadu, Mírové náměstí 35, 44023 Louny, č.j.MULNCJ 10091/2019 z 5.2.2019.

Ke stavebnímu řízení byly doloženy tyto doklady a náležitosti:

- plná moc pro zastupování stavebníka
- závazné stanovisko Městského úřadu Louny, odboru stavebního úřadu, Mírové náměstí 35, 44023 Louny, č.j.MULNCJ 10004/2019 z 5.2.2019
- vyjádření Městského úřadu Louny, odboru stavebního úřadu, Mírové náměstí 35, 44023 Louny, č.j.MULNCJ 87593/2018 z 20.11.2018
- závazné stanovisko Městského úřadu Louny, odboru životního prostředí, Mírové náměstí 35, 44023 Louny, č.j.MULNCJ 88840/2018 z 18.2.2019
- koordinované závazné stanovisko Krajského úřadu Ústeckého kraje, odboru územního plánování a stavebního řádu, Velká Hradební 3118/48, 40002 Ústí nad Labem, č.j.552/UPS/2018-7 z 3.1.2019
- závazné stanovisko Hasičského záchranného sboru Ústeckého kraje, ÚO Žatec, Chmelařské náměstí 347, 43827 Žatec, č.j.HSUL-6238-2ZA-2018 ze 4.1.2019
- závazné stanovisko Krajské hygienické stanice Ústeckého kraje, ÚP Louny, Poděbradova 749, 44038 Louny, č.j.KHSUL 59278/2018 ze 7.12.2018
- souhrnné stanovisko ČD - Telematiky, a.s., Pernerova 2819/2a, 13000 Praha, IČ:61459445, č.j.1201815683 z 20.9.2018
- projektová dokumentace, kterou vypracovala společnost DIPONT s.r.o., projektová a inženýrská činnost, Klíšská 1432/18, 400 01 Ústí nad Labem, IČ:28693094, autorizovaný inženýr pro mosty a inženýrské konstrukce Ing. Petr Novák, ČKAIT 0400623.

Okruh účastníků stavebního řízení byl stanoven podle § 109 odst.1 stavebního zákona. Drážní úřad vydává toto stavební povolení na základě kladného výsledku stavebního řízení. V tomto řízení Drážní úřad zjistil, že povolovaná stavba není v rozporu s veřejnými zájmy a neshledal důvody, které by bránily povolení stavby, a proto rozhodl tak, jak je uvedeno ve výrokové části tohoto rozhodnutí.

Poučení o odvolání

Proti tomuto rozhodnutí může účastník řízení podat odvolání podle §81 odst.1. zákona č. 500/2004 Sb., správní řád, ve znění pozdějších předpisů (dále jen "správní řád"), ve lhůtě 15 dnů ode dne jeho oznámení, k Ministerstvu dopravy, **podáním** učiněným u Drážního úřadu, sekce stavební, územní odbor Praha, Wilsonova 300/8, 121 06 Praha 2. Odvolání jen proti odůvodnění rozhodnutí je podle ustanovení §82 odst.1 správního řádu **nepřípustné**. Odvolání se podává s potřebným počtem vyhotovení tak, aby jeden stejnopis zůstal správnímu orgánu, a aby každý účastník dostal jeden stejnopis. Nepodá-li účastník potřebný počet stejnopisů, vyhotoví je Drážní úřad na náklady účastníka.

„Otisk úředního razítka“

Ing. Miroslav Hron
ředitel územního odboru Praha

Informace pro stavebníka:

Stavba nesmí být zahájena, dokud stavební povolení nenabude právní moci.

Stavební povolení pozbývá platnosti, jestliže do dvou let ode dne, kdy nabylo právní moci, nebude stavba zahájena. Stavební povolení pozbývá platnosti též dnem, kdy Drážní úřad obdrží oznámení stavebníka o tom, že od provedení svého záměru upouští; to neplatí, jestliže stavba již byla zahájena.

Stavebník uhradil Drážnímu úřadu správní poplatek stanovený podle sazebníku správních poplatků zákona č. 634/2004 Sb., o správních poplatcích, ve znění pozdějších předpisů, položky 18 bod 1 písm. f), bankovním převodem ve výši 10 000,- Kč.

Přílohy:

Pro stavebníka (bude předáno po nabytí právní moci tohoto rozhodnutí):

- Ověřená projektová dokumentace
- Štítek „Stavba povolena“

Rozdělovník:

Účastníci řízení:

- Správa železniční dopravní cesty, státní organizace, Dlážděná 1003/7, 11000 Praha 1, *prostřednictvím zástupce DIPONT s.r.o., Libouchec 505, 40335 Libouchec*
- ČD - Telematika, a.s., Perneroва 2819/2a, 13000 Praha, IČ:61459445, *č.j.1201815683 z 20.9.2018*
- Menzelová Edita, ČSA 2187, 44001 Louny
- Menzel Robert, ČSA 2187, 44001 Louny

Dotčené orgány:

- Krajský úřad Ústeckého kraje, odbor územního plánování a stavebního řádu, Velká Hradební 3118/48, 40002 Ústí nad Labem, *č.j.552/UPS/2018-7 z 3.1.2019*
- Městský úřad Louny, Mírové náměstí 35, 44023 Louny, *č.j.MULNCJ 10091/2019 z 5.2.2019, č.j.MULNCJ 10004/2019 z 5.2.2019, č.j.MULNCJ 87593/2018 z 20.11.2018, č.j.MULNCJ 88840/2018 z 18.2.2019*
- Hasičský záchranný sbor Ústeckého kraje, ÚO Žatec, Chmelařské náměstí 347, 43827 Žatec, *č.j.HSUL-6238-2ZA-2018 ze 4.1.2019*
- Krajská hygienická stanice Ústeckého kraje, ÚP Louny, Poděbradova 749, 44038 Louny, *č.j.KHSUL 59278/2018 ze 7.12.2018*

Na vědomí:

- Správa železniční dopravní cesty, státní organizace, Stavební správa západ, Sokolovská 1955/278, 19000 Praha

Spis